

# Dell Vostro 3350

## Manualul proprietarului

Reglementare de Model P13S  
Reglementare de Tip P13S001



# Note, atenționări și avertismente



**NOTIFICARE:** O NOTĂ indică informații importante care vă ajută să optimizați utilizarea computerului.



**AVERTIZARE: O ATENȚIONARE** indică un pericol potențial de deteriorare a hardware-ului sau de pierdere a datelor dacă nu sunt urmate instrucțiunile.



**AVERTISMENT: Un AVERTISMENT** indică un pericol potențial de deteriorare a bunurilor, de vătămare corporală sau de deces.

**Informațiile din această publicație pot fi modificate fără notificare.**

© 2011 Dell Inc. Toate drepturile rezervate.

Este strict interzisă reproducerea sub orice formă a acestor materiale, fără autorizația scrisă a Dell Inc.

Mărcile comerciale utilizate în acest text: Dell™, logo-ul DELL, Dell Precision,™ Precision ON,™ ExpressCharge,™ Latitude,™ Latitude ON,™ OptiPlex,™ Vostro™ și Wi-Fi Catcher™ sunt mărci comerciale ale Dell Inc. Intel,® Pentium,® Xeon,® Core,™ Atom,™ Centrino® și Celeron® sunt mărci comerciale înregistrate sau mărci comerciale ale Intel Corporation în SUA și în alte țări. AMD® este o marcă comercială înregistrată și AMD Opteron,™ AMD Phenom,™ AMD Sempron,™ AMD Athlon,™ ATI Radeon™ și ATI FirePro™ sunt mărci înregistrate ale Advanced Micro Devices, Inc Microsoft,® Windows,® MS-DOS,® Windows Vista,® butonul de pornire Windows Vista și Office Outlook® sunt fie mărci comerciale, fie mărci comerciale înregistrate ale Microsoft Corporation în Statele Unite și/sau în alte țări. Blu-ray Disc™ este o marcă comercială deținută de Blu-ray Disc Association (BDA) și autorizată pentru utilizare pe discuri și playere. Marca verbală Bluetooth® este o marcă înregistrată și deținută de Bluetooth® SIG, Inc și orice utilizare a mărcii de către Dell Inc este sub licență. Wi-Fi® este o marcă înregistrată de Wireless Ethernet Compatibility Alliance, Inc.

Alte mărci comerciale și denumiri comerciale pot fi utilizate în această publicație pentru referire, fie la entitățile care au drepturi asupra mărcilor și denumirilor fie la produsele acestora. Dell Inc neagă orice interes de proprietate asupra mărcilor și denumirilor comerciale care nu îi aparțin.

2011 – 06

Rev. A00

# Cuprins

<b>Note, atenționări și avertismente</b> .....	<b>2</b>
<b>Capitolul 1: Efectuarea de lucrări la computerul dvs</b> .....	<b>7</b>
Înainte de a efectua lucrări în interiorul computerului.....	7
Instrumente recomandate.....	9
Oprirea computerului.....	9
După efectuarea unor operații în interiorul computerului dvs.....	10
<b>Capitolul 2: Bateria</b> .....	<b>11</b>
Scoaterea bateriei.....	11
Instalarea bateriei.....	12
<b>Capitolul 3: Cartela de memorie</b> .....	<b>13</b>
Scoaterea cardului de memorie.....	13
Instalarea cardului de memorie.....	14
<b>Capitolul 4: Cardul SIM (Modul de identitate abonat)</b> .....	<b>15</b>
Scoaterea cartelei SIM (Modul de identitate abonat).....	15
Instalarea cartelei SIM (Modul de identitate abonat).....	16
<b>Capitolul 5: Panoul de acces</b> .....	<b>17</b>
Scoaterea panoului de acces.....	17
Instalarea panoului de acces.....	18
<b>Capitolul 6: Memorie</b> .....	<b>19</b>
Scoaterea modulului de memorie.....	19
Instalarea modulului de memorie.....	20
<b>Capitolul 7: Unitatea optică</b> .....	<b>21</b>
Scoaterea unității optice.....	21

Instalarea unității optice.....	22
<b>Capitolul 8: Unitatea hard disk.....</b>	<b>23</b>
Scoaterea hard diskului.....	23
Instalarea hard diskului.....	26
<b>Capitolul 9: Placa de rețea locală wireless (WLAN).....</b>	<b>27</b>
Scoaterea plăcii de rețea locală wireless (WLAN).....	27
Instalarea plăcii de rețea locală wireless (WLAN).....	28
<b>Capitolul 10: Tastatura.....</b>	<b>29</b>
Scoaterea tastaturii.....	29
Instalarea tastaturii.....	31
<b>Capitolul 11: Placa de rețea zonală wireless (WWAN).....</b>	<b>33</b>
Scoaterea plăcii de rețea de arie largă wireless (WWAN).....	33
Instalarea plăcii de rețea de arie largă wireless (WWAN).....	35
<b>Capitolul 12: Suportul pentru mâini.....</b>	<b>37</b>
Scoaterea zonei de sprijin pentru mâini.....	37
Instalarea zonei de sprijin pentru mâini.....	44
<b>Capitolul 13: Boxă.....</b>	<b>45</b>
Scoaterea boxei.....	45
Instalarea boxei.....	46
<b>Capitolul 14: Cititorul de amprente.....</b>	<b>49</b>
Scoaterea cititorului de amprente.....	49
Instalarea cititorului de amprente.....	51
<b>Capitolul 15: Placa cu LED-uri.....</b>	<b>53</b>
Scoaterea plăcii cu LED-uri.....	53
Instalarea plăcii cu LED-uri.....	54



<b>Capitolul 16: Placa butonului de alimentare.....</b>	<b>55</b>
Scoaterea plăcii butonului de alimentare.....	55
Instalarea plăcii butonului de alimentare.....	56
<b>Capitolul 17: Placa butonului de lansare rapidă.....</b>	<b>57</b>
Scoaterea plăcii butonului de lansare rapidă.....	57
Instalarea plăcii butonului de lansare rapidă.....	58
<b>Capitolul 18: Bateria rotundă.....</b>	<b>61</b>
Scoaterea bateriei rotunde.....	61
Instalarea bateriei rotunde.....	61
<b>Capitolul 19: Radiatorul.....</b>	<b>63</b>
Scoaterea radiatorului.....	63
Instalarea radiatorului.....	64
<b>Capitolul 20: Procesorul.....</b>	<b>65</b>
Scoaterea procesorului.....	65
Instalarea procesorului.....	66
<b>Capitolul 21: Ansamblul afișajului.....</b>	<b>67</b>
Scoaterea ansamblului afișajului.....	67
Instalarea ansamblului afișajului.....	69
<b>Capitolul 22: Cadrul afișajului.....</b>	<b>71</b>
Scoaterea cadrului afișajului.....	71
Instalarea cadrului afișajului.....	72
<b>Capitolul 23: Camera.....</b>	<b>73</b>
Scoaterea camerei.....	73
Instalarea camerei.....	74
<b>Capitolul 24: Panoul afișajului.....</b>	<b>77</b>
Scoaterea panoului afișajului.....	77

Instalarea panoului afișajului.....	79
<b>Capitolul 25: Suporturile și balamalele afișajului.....</b>	<b>81</b>
Scoaterea suporturilor și a balamalelor afișajului.....	81
Instalarea suporturilor și a balamalelor afișajului.....	83
<b>Capitolul 26: Cablul afișajului.....</b>	<b>85</b>
Scoaterea cablului afișajului.....	85
Instalarea cablului afișajului.....	86
<b>Capitolul 27: Placa de sistem.....</b>	<b>87</b>
Scoaterea plăcii de sistem.....	87
Instalarea plăcii de sistem.....	89
<b>Capitolul 28: Placă Intrare/Ieșire.....</b>	<b>91</b>
Scoaterea plăcii de intrare/ieșire (I/O).....	91
Instalarea plăcii de intrare/ieșire.....	92
<b>Capitolul 29: Configurarea sistemului.....</b>	<b>93</b>
Prezentarea generală a configurării sistemului.....	93
Accesarea configurării sistemului.....	93
Ecranele de configurare a sistemului.....	94
Opțiunile de configurare a sistemului.....	95
<b>Capitolul 30: Diagnosticare.....</b>	<b>99</b>
Indicatoarele luminoase de stare a dispozitivului.....	99
Indicatoarele luminoase de stare a bateriei.....	99
Coduri sonore de diagnosticare.....	99
<b>Capitolul 31: Specificații.....</b>	<b>101</b>
<b>Capitolul 32: Cum se poate contacta Dell.....</b>	<b>111</b>
Cum se poate contacta Dell.....	111

# Efectuarea de lucrări la computerul dvs.

## Înainte de a efectua lucrări în interiorul computerului

Utilizați următoarele recomandări privind siguranța pentru a vă ajuta să protejați computerul împotriva potențialelor daune și pentru a vă ajuta să asigurați siguranța personală. În lipsa altor recomandări, fiecare procedură inclusă în acest document presupune existența următoarelor condiții:

- ați urmat pașii din secțiunea „Efectuarea de lucrări la computerul dvs.”;
- ați citit informațiile de siguranță livrate împreună cu computerul;
- o componentă poate fi înlocuită sau, dacă este achiziționată separat, instalată efectuând procedura de îndepărtare în ordine inversă.




**AVERTISMENT:** Înainte de a efectua lucrări în interiorul computerului, citiți informațiile privind siguranța care însoțesc computerul. Pentru informații suplimentare privind siguranța și cele mai bune practici, consultați Pagina principală privind conformitatea cu reglementările la adresa [www.dell.com/regulatory\\_compliance](http://www.dell.com/regulatory_compliance).





**AVERTIZARE:** Multe reparații pot fi efectuate exclusiv de către un tehnician de service certificat. Trebuie să efectuați numai operații de depanare și reparații simple conform autorizării din documentația produsului dvs. sau conform instrucțiunilor echipei de service și asistență online sau telefonică. Deteriorarea datorată operațiilor de service neautorizate de Dell nu este acoperită de garanția dvs. Citiți și respectați instrucțiunile de siguranță furnizate împreună cu produsul.



**AVERTIZARE:** Pentru a evita descărcarea electrostatică, conectați-vă la împământare utilizând o brățară antistatică sau atingând periodic o suprafață metalică nevopsită, cum ar fi un conector de pe partea din spate a computerului.

 **AVERTIZARE:** Manevrați componentele și plăcile cu grijă. Nu atingeți componentele sau contactele de pe o placă. Apucați placa de muchii sau de suportul de montare metalic. Apucați o componentă, cum ar fi un procesor, de muchii, nu de pini.

 **AVERTIZARE:** Când deconectați un cablu, trageți de conector sau de protuberanța prevăzută în acest scop, nu de cablu în sine. Unele cabluri au conectori cu dispozitiv de fixare; dacă deconectați un cablu de acest tip, apăsați pe dispozitivul de fixare înainte de a deconecta cablul. În timp ce îndepărtați conectorii, mențineți-i aliniați pentru a evita îndoirea pinilor lor. De asemenea, înainte de a conecta un cablu, asigurați-vă că ambii conectori sunt orientați și aliniați corect.

 **NOTIFICARE:** Culoarea computerului dvs. și anumite componente pot diferi față de ceea ce este prezentat în acest document.

Pentru a evita deteriorarea computerului, urmați pașii de mai jos înainte de a efectua lucrări în interiorul computerului.


1. Asigurați-vă că suprafața de lucru este plană și curată pentru a preveni zgârierea capacului computerului.
2. Opriti computerul (consultați secțiunea *Oprirea computerului*).
3. În cazul în care computerul este conectat la un dispozitiv de andocare (andocat), cum ar fi baza pentru dispozitive optice sau bateria secundară opțională, anulați andocarea.

 **AVERTIZARE:** Pentru a deconecta un cablu de rețea, întâi decuplați cablul de la computer și apoi decuplați-l de la dispozitivul de rețea.

4. Deconectați toate cablurile de rețea de la computer.
5. Deconectați computerul și toate dispozitivele atașate de la prizele electrice.
6. Închideți afișajul și întoarceți computerul cu fața în jos pe o suprafață de lucru plană.

 **NOTIFICARE:** Pentru a preveni deteriorarea plăcii de bază, trebuie să scoateți bateria înainte de a depana computerul.

7. Scoateți bateria:
8. Întoarceți computerul cu fața în sus.
9. Deschideți afișajul.
10. Apăsați butonul de alimentare pentru legarea la împământare a plăcii de bază.

 **AVERTIZARE:** Pentru a vă proteja împotriva șocurilor electrice, deconectați întotdeauna computerul de la priza electrică înainte de a deschide afișajul.

- △ **AVERTIZARE:** Înainte de a atinge vreun obiect din interiorul computerului, legați-vă la împământare atingând o suprafață metalică nevopsită, cum ar fi placa metalică din partea posterioară a computerului. În timp ce lucrați, atingeți periodic o suprafață metalică nevopsită pentru a disipa electricitatea statică, care poate deteriora componentele interne.

11. Scoateți cardurile ExpressCard sau Smart instalate din sloturile aferente.

## Instrumente recomandate

Procedurile din acest document pot necesita următoarele instrumente:


- șurubelniță mică cu vârful lat;
- șurubelniță Phillips #0;
- șurubelniță Phillips #1;
- știft de plastic mic;
- CD cu programul de actualizare Flash BIOS.

## Oprirea computerului

- △ **AVERTIZARE:** Pentru a evita pierderea datelor, salvați și închideți toate fișierele deschise și ieșiți din toate programele deschise înainte să opriți computerul.

1. Închideți sistemul de operare:

- În Windows Vista:

Faceți clic pe **Start** , apoi faceți clic pe săgeata din colțul din dreapta jos al meniului **Start** ca în imaginea de mai jos și apoi faceți clic pe **Shut Down (Oprire)**.




- În Windows XP:

Faceți clic pe **Start** → **Turn Off Computer (Oprire computer)** → **Turn Off (Oprire)**. Computerul se oprește după finalizarea procesului de închidere a sistemului de operare.


2. Asigurați-vă că computerul și toate dispozitivele atașate sunt oprite. În cazul în care computerul și dispozitivele atașate nu se opresc automat când închideți sistemul de operare, apăsați și mențineți apăsat butonul de alimentare timp de 4 secunde pentru a le opri.

## După efectuarea unor operații în interiorul computerului dvs.

După ce ați finalizat toate procedurile de remontare, asigurați-vă că ați conectat toate dispozitivele externe, plăcile și cablurile înainte de a porni computerul.

 **AVERTIZARE: Pentru a evita deteriorarea computerului, utilizați numai bateria creată pentru acest computer Dell. Nu utilizați baterii create pentru alte computere Dell.**

1. Conectați toate dispozitivele externe, cum ar fi replicatorul de porturi, bateria secundară sau baza pentru dispozitive optice, și reinstalați toate cardurile, cum ar fi un ExpressCard.
2. Conectați toate cablurile de rețea sau de telefonie la computerul dvs.

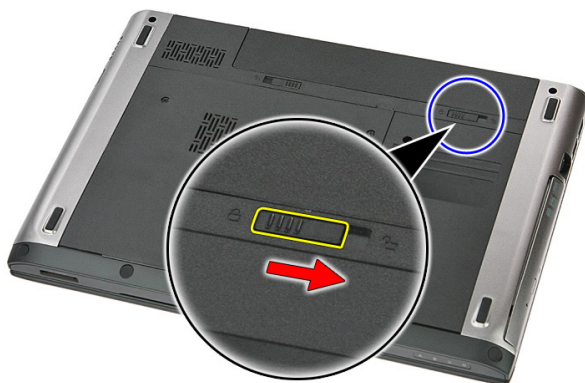
 **AVERTIZARE: Pentru a conecta un cablu de rețea, mai întâi introduceți cablul în dispozitivul de rețea și apoi conectați-l la computer.**

3. Remontați bateria.
4. Conectați computerul și toate dispozitivele atașate la prizele electrice.
5. Porniți computerul.

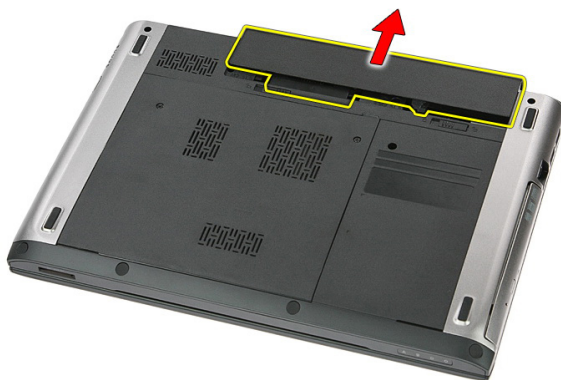
# Bateria

## Scoaterea bateriei

1. Urmăți procedurile din *Înainte de a efectua lucrări în interiorul computerului*.
2. Glisați dispozitivele de eliberare pentru a debloca bateria.



3. Glisați și scoateți bateria din computer.



# Instalarea bateriei

1. Glisați bateria în slot până când se fixează în poziție.
2. Urmați procedurile din secțiunea *După efectuarea lucrărilor în interiorul computerului.*



# Cartela de memorie

## Scoaterea cardului de memorie

1. Urmăriți procedurile din *Înainte de a efectua lucrări în interiorul computerului*.
2. Apăsați pe cardul de memorie pentru a-l elibera din computer.



3. Scoateți prin glisare cardul de memorie din computer.



## Instalarea cardului de memorie

1. Împingeți cardul de memorie în compartiment până la fixarea în poziție.
2. Urmați procedurile din secțiunea *După efectuarea lucrărilor în interiorul computerului.*

# Cardul SIM (Modul de identitate abonat)

## Scoaterea cartelei SIM (Modul de identitate abonat)

1. Urmăși procedurile din *Înainte de a efectua lucrări în interiorul computerului*.
2. Scoateți *bateria*.
3. Apăsați pe cartela SIM pentru a o elibera din computer.



4. Apucați cartela SIM și trageți-o pentru a o elibera din computer.



## Instalarea cartelei SIM (Modul de identitate abonat)

1. Împingeți cardul SIM în slot până când se cuplează complet.
2. Instalați *bateria*.
3. Urmăriți procedurile din secțiunea *După efectuarea lucrărilor în interiorul computerului*.

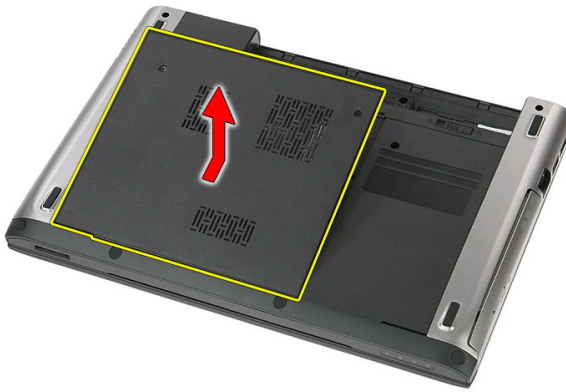
# Panoul de acces

## Scoaterea panoului de acces

1. Urmați procedurile din *Înainte de a efectua lucrări în interiorul computerului*.
2. Scoateți *bateria*.
3. Scoateți șuruburile care fixează panoul de acces pe baza computerului.



4. Ridicați panoul de acces la un anumit unghi și scoateți-l din computer.



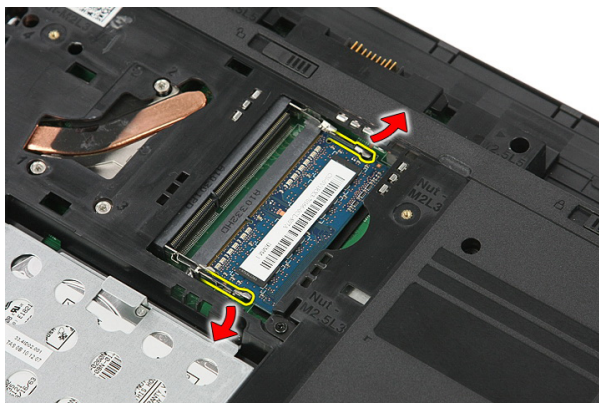
## Instalarea panoului de acces

1. Strângeți șuruburile pentru a fixa panoul de acces pe baza computerului.
2. Instalați *bateria*.
3. Urmați procedurile din secțiunea *După efectuarea lucrărilor în interiorul computerului*.

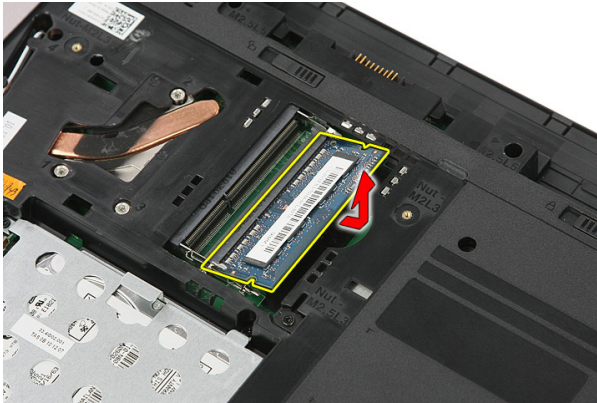
# Memorie

## Scoaterea modului de memorie

1. Urmați procedurile din *Înainte de a efectua lucrări în interiorul computerului*.
2. Scoateți *bateria*.
3. Scoateți *panoul de acces*.
4. Desprindeți clemele de reținere de pe modulul de memorie până când acesta sare din poziție.



5. Scoateți modulul de memorie din conectorul său de pe placa de sistem.



## Instalarea modului de memorie

1. Introduceți și fixați modulul de memorie pe placa de sistem.
2. Instalați *panoul de acces*.
3. Instalați *bateria*.
4. Urmați procedurile din secțiunea *După efectuarea lucrărilor în interiorul computerului*.



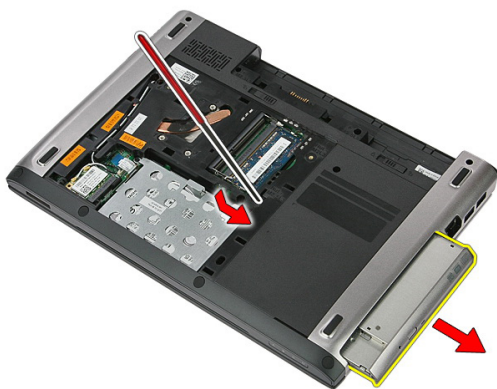
# Unitatea optică

## Scoaterea unității optice

1. Urmăriți procedurile din *Înainte de a efectua lucrări în interiorul computerului*.
2. Scoateți *bateria*.
3. Scoateți *panoul de acces*.
4. Scoateți șurubul care fixează unitatea optică pe computer.



5. Utilizați o șurubelniță pentru a desprinde unitatea optică din computer.



## Instalarea unității optice

1. Glisați unitatea optică în compartimentul său de pe carcasă.
2. Strângeți șurubul pentru a fixa unitatea optică pe computer.
3. Instalați *panoul de acces*.
4. Instalați *bateria*.
5. Urmați procedurile din secțiunea *După efectuarea lucrărilor în interiorul computerului*.

# Unitatea hard disk

## Scoaterea hard diskului

1. Urmăți procedurile din *Înainte de a efectua lucrări în interiorul computerului*.
2. Scoateți *bateria*.
3. Scoateți *panoul de acces*.
4. Deschideți clema care fixează ansamblul hard diskului pe computer.



5. Deconectați cablul hard diskului de la hard disk.



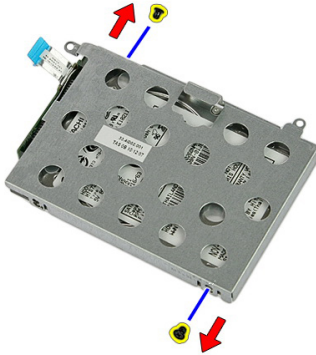
6. Scoateți șuruburile care fixează ansamblul hard diskului pe computer.



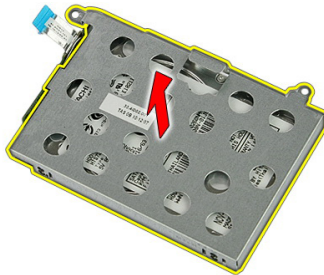
7. Ridicați hard diskul la un anumit unghi din sistem și scoateți-l din computer.



8. Scoateți șuruburile care fixează suportul hard diskului pe hard disk.



9. Ridicați și scoateți suportul hard diskului din hard disk.



10. Scoateți placa hard diskului de pe hard disk.



## Instalarea hard diskului

1. Instalați șuruburile pentru a fixa placa hard diskului pe hard disk.
2. Așezați hard diskul în compartimentul său.
3. Remontați șuruburile pentru a fixa hard diskul pe sistem.
4. Conectați cablul hard diskului la placa de sistem.
5. Remontați clema de fixare a cablului hard diskului.
6. Instalați *panoul de acces*.
7. Instalați *bateria*.
8. Urmăriți procedurile din secțiunea *După efectuarea lucrărilor în interiorul computerului*.

# Placa de rețea locală wireless (WLAN)

## Scoaterea plăcii de rețea locală wireless (WLAN)

1. Urmăți procedurile din *Înainte de a efectua lucrări în interiorul computerului*.
2. Scoateți *bateria*.
3. Scoateți panoul de acces.
4. Deconectați cablurile antenelor de la placa WLAN.



5. Utilizați o lamelă pentru a desprinde dispozitivul de blocare pentru a elibera placa WLAN.



6. Scoateți placa WLAN din computer.



## Instalarea plăcii de rețea locală wireless (WLAN)

1. Glisați placa WLAN în slot.
2. Conectați cablurile antenelor conform codului de culori pe placa WLAN.
3. Instalați *panoul de acces*.
4. Instalați *bateria*.
5. Urmați procedurile din secțiunea *După efectuarea lucrărilor în interiorul computerului*.



# Tastatura

## Scoaterea tastaturii

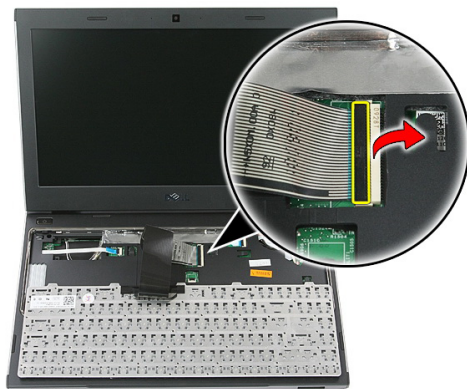
1. Urmăriți procedurile din *Înainte de a efectua lucrări în interiorul computerului*.
2. Scoateți *bateria*.
3. Utilizând o mică lamelă din plastic, eliberați cele patru dispozitive de blocare care fixează tastatura pe computer.



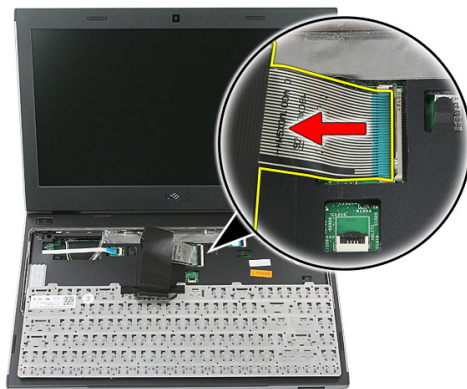
4. Întoarceți tastatura invers și așezați-o pe zona de sprijin pentru mâini.



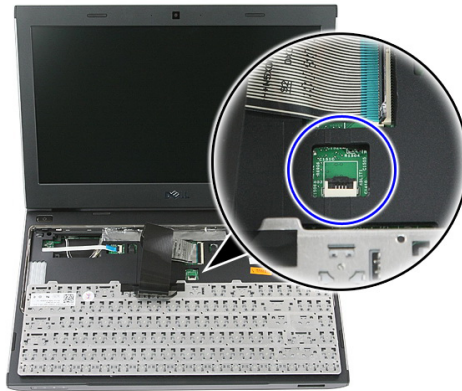
5. Deschideți clema pentru a elibera cablul tastaturii.



6. Deconectați cablul tastaturii de la conectorul său de pe placa de sistem.



7. În cazul în care computerul este echipat cu o tastatură cu iluminare de fundal, deconectați cablul iluminării de fundal a tastaturii.



8. Scoateți tastatura din computer.

## Instalarea tastaturii

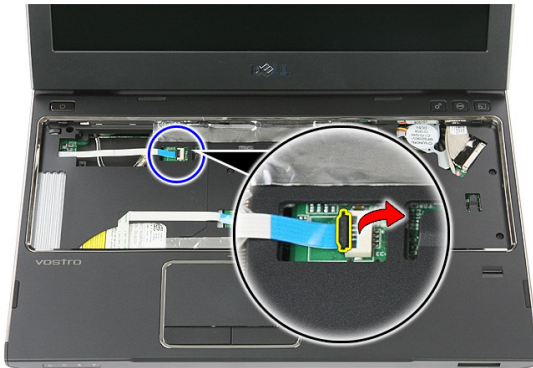
1. Conectați cablul de date al tastaturii la placa de sistem.
2. Instalați *bateria*.
3. Urmați procedurile din secțiunea *După efectuarea lucrărilor în interiorul computerului*.



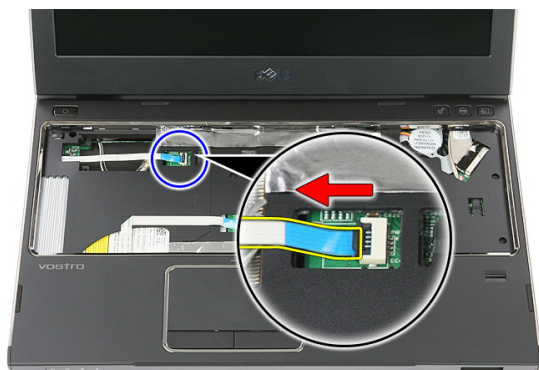
# Placa de rețea zonală wireless (WWAN)

## Scoaterea plăcii de rețea de arie largă wireless (WWAN)

1. Urmați procedurile din *Înainte de a efectua lucrări în interiorul computerului*.
2. Scoateți *bateria*.
3. Scoateți *tastatura*.
4. Deschideți clema de fixare a cablului plăcii butonului de alimentare.



5. Deconectați cablul plăcii butonului de alimentare.



6. Deconectați cablurile antenelor de la placa WWAN.



7. Utilizați o lamă pentru a desprinde dispozitivul de blocare care fixează placa WWAN.



8. Scoateți placa WWAN din computer.



## Instalarea plăcii de rețea de arie largă wireless (WWAN)

1. Glisați placa de rețea de arie largă wireless (WWAN) în slot.
2. Conectați cablurile antenelor conform codului de culori pe placa WWAN.
3. Instalați *cablul plăcii butonului de alimentare*.
4. Instalați *tastatura*.
5. Instalați *bateria*.
6. Urmați procedurile din secțiunea *După efectuarea lucrărilor în interiorul computerului*.

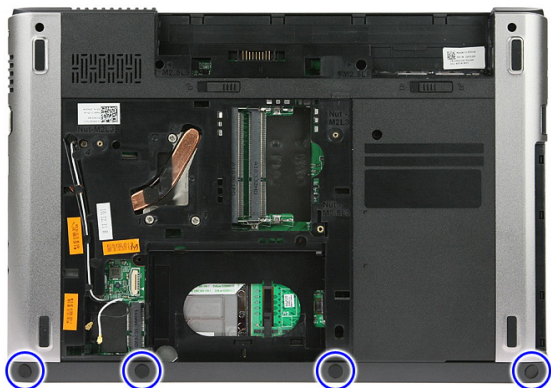




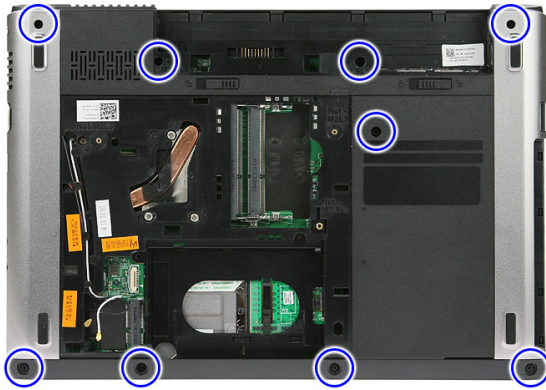
# Suportul pentru mâini

## Scoaterea zonei de sprijin pentru mâini

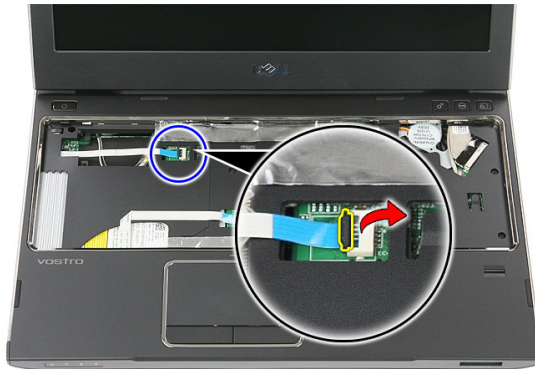
1. Urmăți procedurile din *Înainte de a efectua lucrări în interiorul computerului*.
2. Scoateți *bateria*.
3. Scoateți *cardul de memorie*.
4. Scoateți *panoul de acces*.
5. Scoateți *hard diskul*.
6. Scoateți *tastatura*.
7. Scoateți tamponul din cauciuc de pe partea inferioară a computerului.



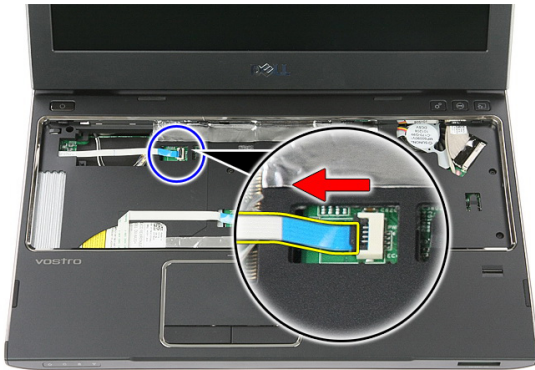
8. Scoateți șuruburile care fixează zona de sprijin pentru mâini pe partea inferioară a computerului.



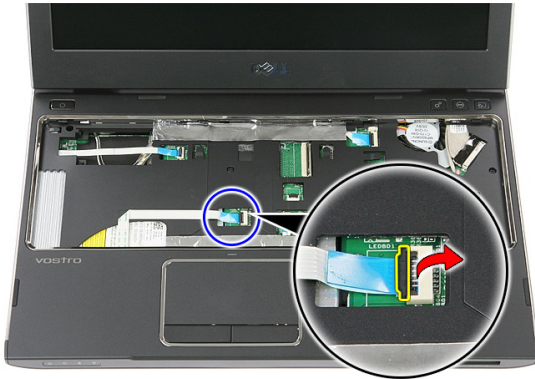
9. Deschideți clema care fixează cablul plăcii butonului de alimentare pe placa de sistem.



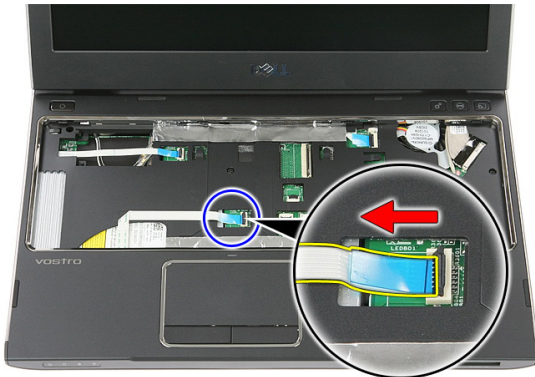
10. Deconectați cablul plăcii butonului de alimentare de la conectorul său de pe placa de sistem.



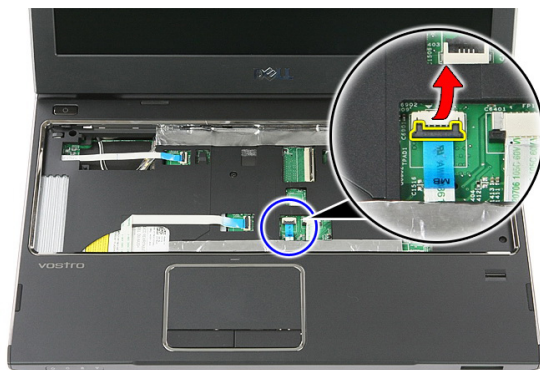
11. Deschideți clema care fixează cablul plăcii cu LED-uri pe placa de sistem.



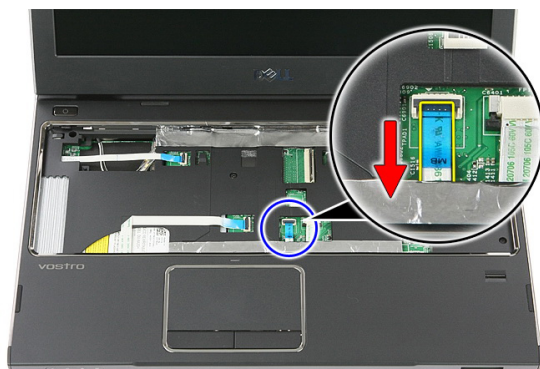
12. Deconectați cablul plăcii cu LED-uri de la conectorul său de pe placa de sistem.



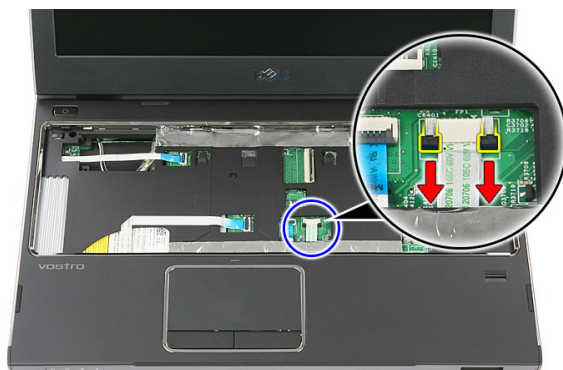
13. Deschideți clema care fixează cablul de date al touchpadului pe placa de sistem.



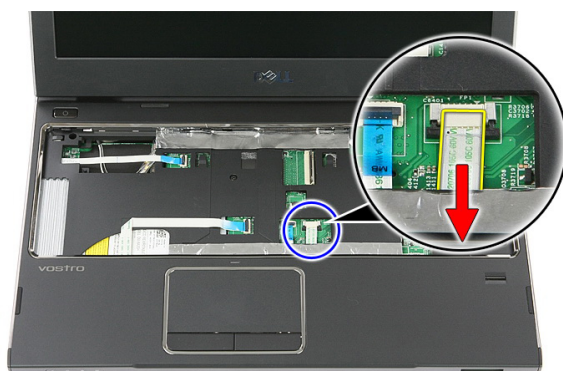
14. Deconectați cablul de date al touchpadului de la conectorul său de pe placa de sistem.



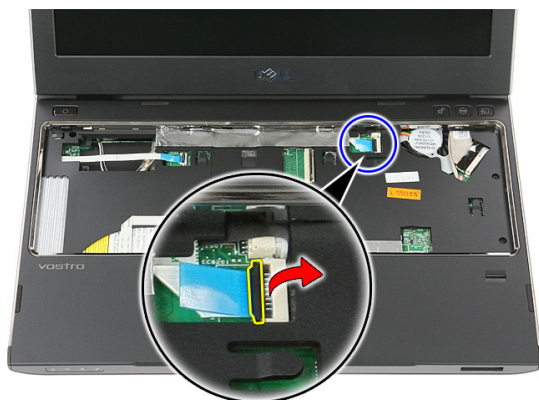
15. Deschideți clema care fixează cablul cititorului de amprente pe placa de sistem.



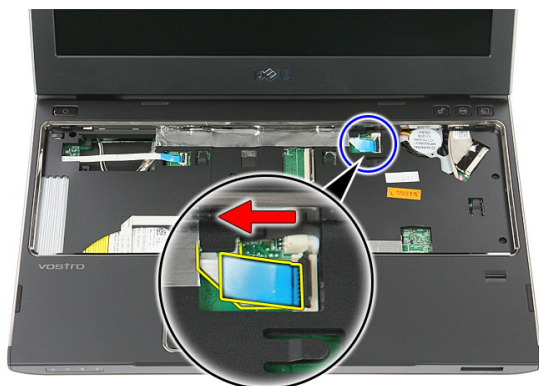
- 16.** Deconectați cablul cititorului de amprente de la conectorul său de pe placa de sistem.



- 17.** Deschideți clema care fixează cablul plăcii de lansare rapidă pe placa de sistem.

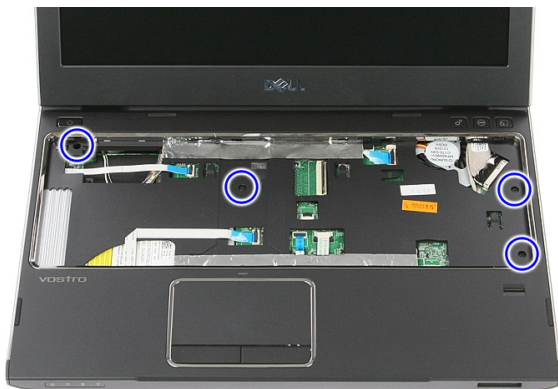


- 18.** Deconectați cablul plăcii de lansare rapidă de la conectorul său de pe placa de sistem.



- 19.** Scoateți șuruburile care fixează zona de sprijin pentru mâini pe partea frontală a computerului.





20. Desprindeți de-a lungul marginilor zonei de sprijin pentru mâini pentru a o elibera.



21. Ridicați și scoateți zona de sprijin pentru mâini din computer.



## Instalarea zonei de sprijin pentru mâini

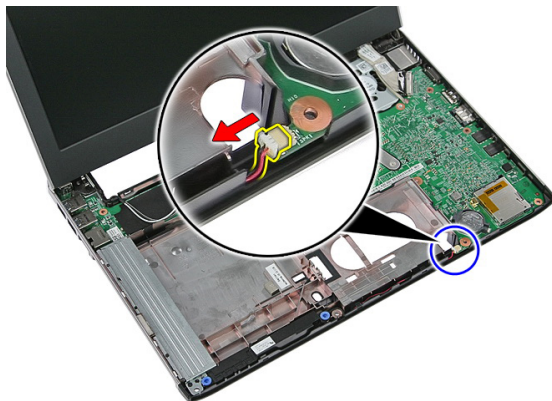
1. Începând de la marginea din dreapta a zonei de sprijin pentru mâini, apăsați în jos pe computer pentru a cupla lamelele.
2. Continuați de-a lungul marginilor și asigurați-vă că lamelele sunt cuplate complet.
3. Conectați toate cablurile la placa de sistem.
4. Strângeți șuruburile pentru a fixa zona de sprijin pentru mâini.
5. Strângeți șuruburile de pe partea inferioară a computerului pentru a fixa zona de sprijin pentru mâini.
6. Instalați *tastatura*.
7. Instalați *hard diskul*.
8. Instalați *panoul de acces*.
9. Instalați *cardul de memorie*.
10. Instalați *bateria*.
11. Urmați procedurile din secțiunea *După efectuarea lucrărilor în interiorul computerului*.



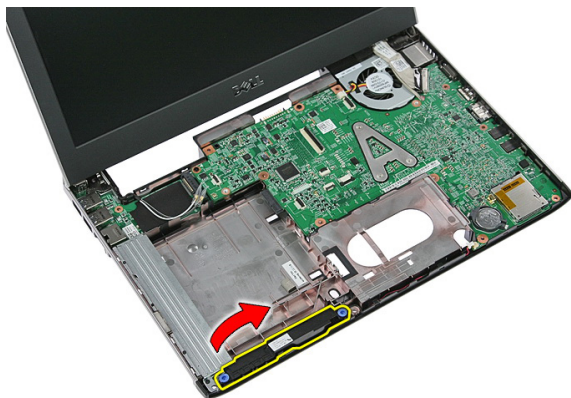
# Boxă

## Scoaterea boxei

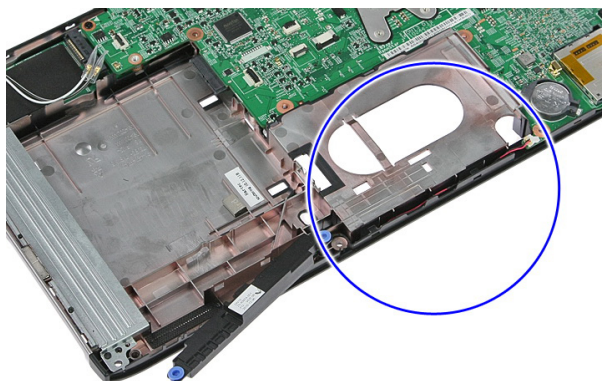
1. Urmăriți procedurile din *Înainte de a efectua lucrări în interiorul computerului*.
2. Scoateți *bateria*.
3. Scoateți *cardul de memorie*.
4. Scoateți *panoul de acces*.
5. Scoateți *hard diskul*.
6. Scoateți *tastatura*.
7. Scoateți *zona de sprijin pentru mâini*.
8. Deconectați cablul boxelor de la conectorul său de pe placa de sistem.



9. Eliberați boxa din pozițiile de fixare.



10. Eliberați cablul boxelor din canalul de ghidare.



11. Ridicați și scoateți boxe din computer.

## Instalarea boxei

1. Instalați cablul boxelor în canalul de ghidare.
2. Instalați boxa în pozițiile de fixare.
3. Conectați cablul boxelor.
4. Instalați *zona de sprijin pentru mâini*.
5. Instalați *tastatura*.
6. Instalați *hard diskul*.
7. Instalați *panoul de acces*.
8. Instalați *cardul de memorie*.
9. Instalați *bateria*.

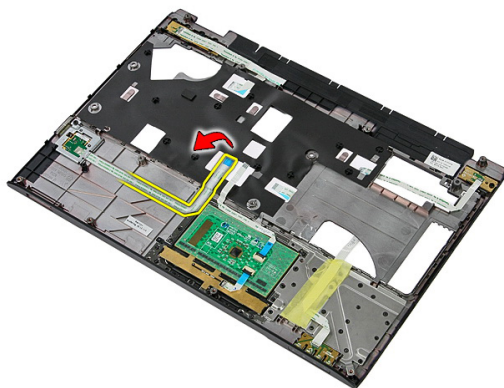
10. Urmați procedurile din secțiunea *După efectuarea lucrărilor în interiorul computerului.*



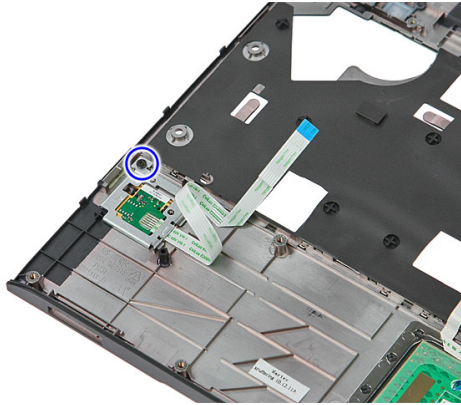
# Cititorul de amprente

## Scoaterea cititorului de amprente

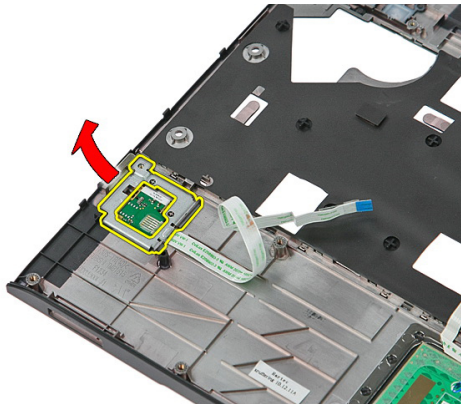
1. Urmăriți procedurile din *Înainte de a efectua lucrări în interiorul computerului*.
2. Scoateți *bateria*.
3. Scoateți *cardul de memorie*.
4. Scoateți *panoul de acces*.
5. Scoateți *hard diskul*.
6. Scoateți *tastatura*.
7. Scoateți *zona de sprijin pentru mâini*.
8. Eliberați cablul cititorului de amprente de pe banda adezivă care îl fixează pe zona de sprijin pentru mâini.



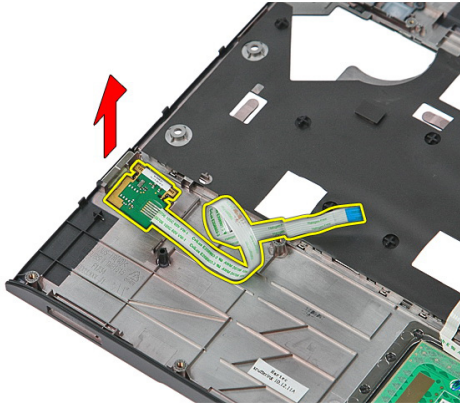
9. Scoateți șurubul care fixează suportul cititorului de amprente.



10. Ridicați suportul cititorului de amprente la un anumit unghi și scoateți-l din computer.



11. Ridicați placa cititorului de amprente și scoateți-o.



## Instalarea cititorului de amprente

1. Instalați suportul și placa cititorului de amprente.
2. Strângeți șuruburile care fixează suportul cititorului de amprente.
3. Fixați cablul cititorului de amprente pe zona de sprijin pentru mâini.
4. Instalați *zona de sprijin pentru mâini*.
5. Instalați *tastatura*.
6. Instalați *hard diskul*.
7. Instalați *panoul de acces*.
8. Instalați *cardul de memorie*.
9. Instalați *bateria*.
10. Urmați procedurile din secțiunea *După efectuarea lucrărilor în interiorul computerului*.

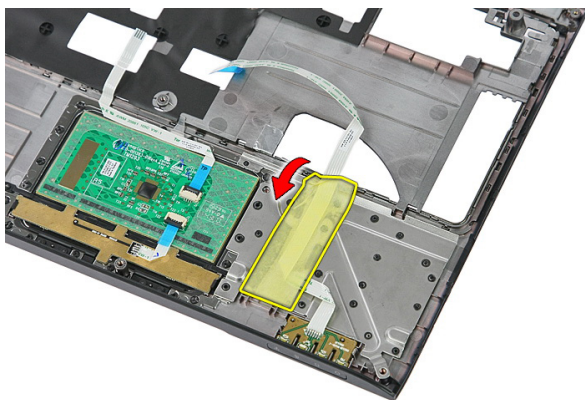




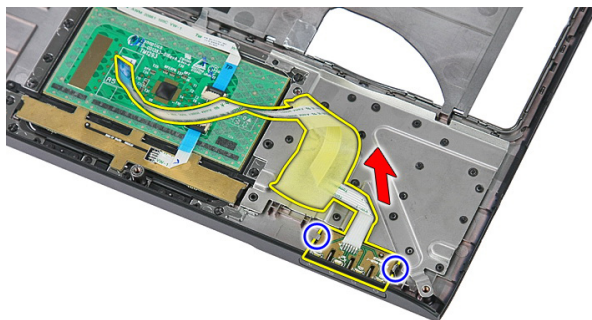
# Placa cu LED-uri

## Scoaterea plăcii cu LED-uri

1. Urmăți procedurile din *Înainte de a efectua lucrări în interiorul computerului*.
2. Scoateți *bateria*.
3. Scoateți *cardul de memorie*.
4. Scoateți *panoul de acces*.
5. Scoateți *hard diskul*.
6. Scoateți *tastatura*.
7. Scoateți *zona de sprijin pentru mâini*.
8. Desfaceți banda care fixează cablul plăcii cu LED-uri.



9. Desprindeți dispozitivele de blocare care fixează placa cu LED-uri; apoi ridicați și scoateți placa cu LED-uri din computer.



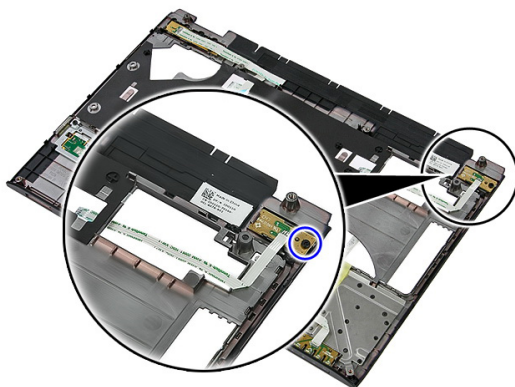
## Instalarea plăcii cu LED-uri

1. Fixați dispozitivele de blocare pe placa cu LED-uri.
2. Atașați banda pentru a fixa cablul plăcii cu LED-uri.
3. Instalați *zona de sprijin pentru mâini*.
4. Instalați *tastatura*.
5. Instalați *hard diskul*.
6. Instalați *panoul de acces*.
7. Instalați *cardul de memorie*.
8. Instalați *bateria*.
9. Urmați procedurile din secțiunea *După efectuarea lucrărilor în interiorul computerului*.

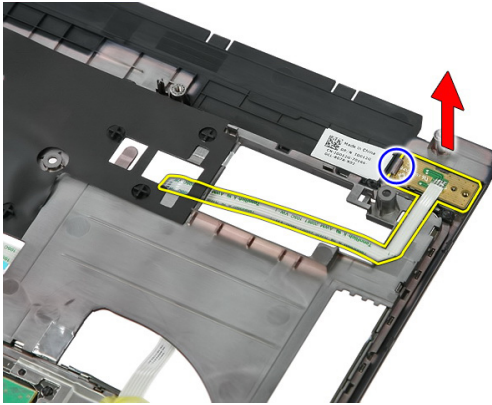
# Placa butonului de alimentare

## Scoaterea plăcii butonului de alimentare

1. Urmăți procedurile din *Înainte de a efectua lucrări în interiorul computerului*.
2. Scoateți *bateria*.
3. Scoateți *cardul de memorie*.
4. Scoateți *panoul de acces*.
5. Scoateți *memoria*.
6. Scoateți *hard diskul*.
7. Scoateți *tastatura*.
8. Scoateți *zona de sprijin pentru mâini*.
9. Scoateți șurubul care fixează placa butonului de alimentare.



10. Desprindeți dispozitivul de blocare pentru a elibera placa butonului de alimentare; apoi ridicați-o și scoateți-o din computer.



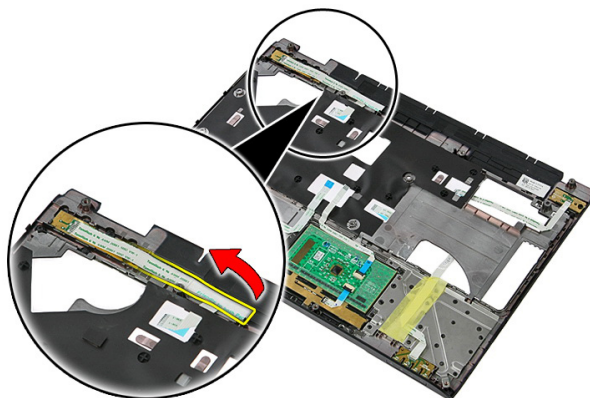
## Instalarea plăcii butonului de alimentare

1. Instalați placa butonului de alimentare și strângeți șurubul.
2. Instalați *zona de sprijin pentru mâini*.
3. Instalați *tastatura*.
4. Instalați *hard diskul*.
5. Instalați *memoria*.
6. Instalați *panoul de acces*.
7. Instalați *cardul de memorie*.
8. Instalați *bateria*.
9. Urmați procedurile din secțiunea *După efectuarea lucrărilor în interiorul computerului*.

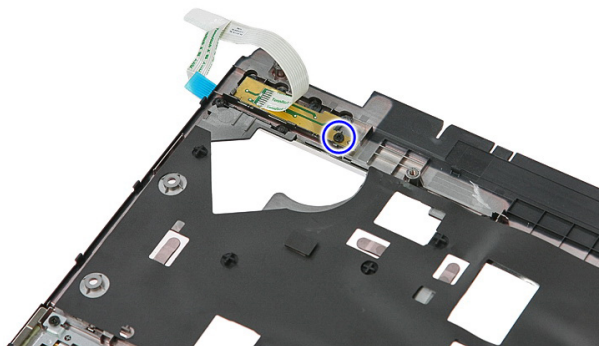
# Placa butonului de lansare rapidă

## Scoaterea plăcii butonului de lansare rapidă

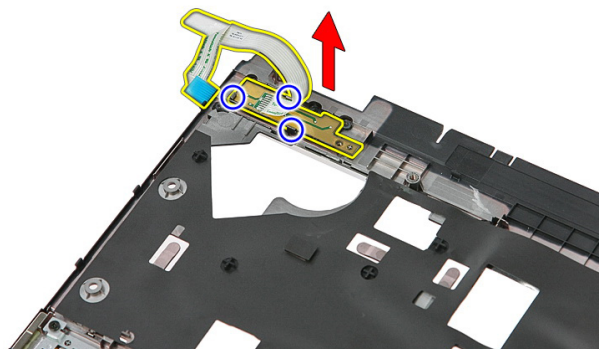
1. Urmați procedurile din *Înainte de a efectua lucrări în interiorul computerului*.
2. Scoateți *bateria*.
3. Scoateți *cardul de memorie*.
4. Scoateți *panoul de acces*.
5. Scoateți *memoria*.
6. Scoateți *hard diskul*.
7. Scoateți *tastatura*.
8. Scoateți *zona de sprijin pentru mâini*.
9. Eliberați cablul plăcii butonului de lansare rapidă de pe banda adezivă care îl fixează pe zona de sprijin pentru mâini.



10. Scoateți șurubul care fixează placa butonului de lansare rapidă.



11. Desprindeți dispozitivele de blocare pentru a elibera placa butonului de lansare rapidă; apoi ridicați-o și scoateți-o din computer.



## Instalarea plăcii butonului de lansare rapidă

1. Instalați placa butonului de lansare rapidă și strângeți șurubul.
2. Fixați placa butonului de lansare rapidă pe zona de sprijin pentru mâini.
3. Instalați *zona de sprijin pentru mâini*.
4. Instalați *tastatura*.
5. Instalați *hard diskul*.
6. Instalați *memoria*.
7. Instalați *panoul de acces*.
8. Instalați *cardul de memorie*.
9. Instalați *bateria*.

10. Urmați procedurile din secțiunea *După efectuarea lucrărilor în interiorul computerului.*

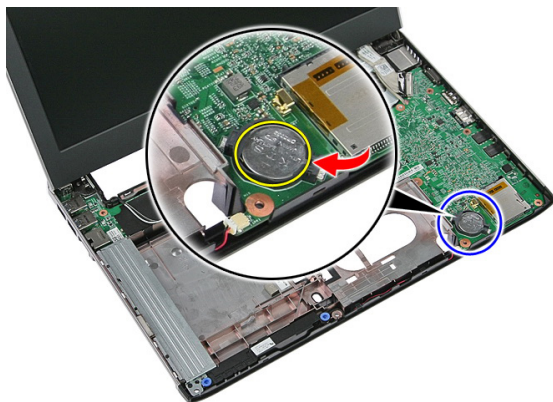




# Bateria rotundă

## Scoaterea bateriei rotunde

1. Urmăți procedurile din *Înainte de a efectua lucrări în interiorul computerului.*
2. Scoateți *bateria.*
3. Scoateți *cardul de memorie.*
4. Scoateți *panoul de acces.*
5. Scoateți *hard diskul.*
6. Scoateți *tastatura.*
7. Scoateți *zona de sprijin pentru mâini.*
8. Desprindeți lamelele care fixează bateria rotundă pe placa de sistem.



## Instalarea bateriei rotunde

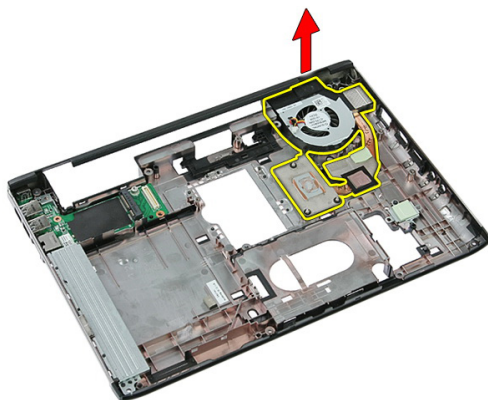
1. Introduceți bateria rotundă în slot și apăsați până la fixarea în poziție.
2. Instalați *zona de sprijin pentru mâini.*
3. Instalați *tastatura.*
4. Instalați *hard diskul.*

5. Instalați *panoul de acces*.
6. Instalați *cardul de memorie*.
7. Instalați *bateria*.
8. Urmați procedurile din secțiunea *După efectuarea lucrărilor în interiorul computerului*.

# Radiatorul

## Scoaterea radiatorului

1. Urmăți procedurile din *Înainte de a efectua lucrări în interiorul computerului.*
2. Scoateți *bateria.*
3. Scoateți *cardul de memorie.*
4. Scoateți *panoul de acces.*
5. Scoateți *memoria.*
6. Scoateți *placa WLAN.*
7. Scoateți *unitatea optică.*
8. Scoateți *hard diskul.*
9. Scoateți *tastatura.*
10. Scoateți *placa WWAN.*
11. Scoateți *zona de sprijin pentru mâini.*
12. Scoateți *ansamblul afișajului.*
13. Scoateți *placa de sistem*
14. Ridicați ansamblul radiatorului și al ventilatorului și scoateți-l din placa de sistem.



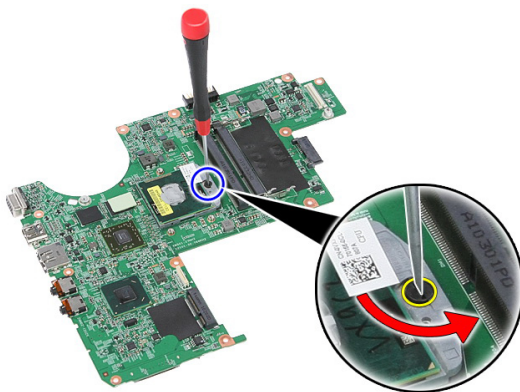
# Instalarea radiatorului

1. Instalați radiatorul în slot.
2. Instalați *placa de sistem*.
3. Instalați *ansamblul afișajului*.
4. Instalați *zona de sprijin pentru mâini*.
5. Instalați *placa WWAN*.
6. Instalați *tastatura*.
7. Instalați *hard diskul*.
8. Instalați *unitatea optică*.
9. Instalați *placa WLAN*.
10. Instalați *memoria*.
11. Instalați *panoul de acces*.
12. Instalați *cardul de memorie*.
13. Instalați *bateria*.
14. Urmați procedurile din secțiunea *După efectuarea lucrărilor în interiorul computerului*.

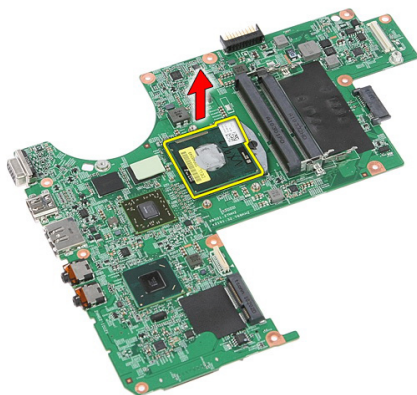
# Procesorul

## Scoaterea procesorului

1. Urmăriți procedurile din *Înainte de a efectua lucrări în interiorul computerului*.
2. Scoateți *bateria*.
3. Scoateți *cardul de memorie*.
4. Scoateți *panoul de acces*.
5. Scoateți *memoria*.
6. Scoateți *placa WLAN*.
7. Scoateți *unitatea optică*.
8. Scoateți *hard diskul*.
9. Scoateți *tastatura*.
10. Scoateți *placa WWAN*.
11. Scoateți *zona de sprijin pentru mâini*.
12. Scoateți *ansamblul afișajului*.
13. Scoateți *placa de sistem*
14. Utilizând o șurubelniță cu capul plat, rotiți dispozitivul de blocare cu camă al procesorului în sens contrar acelor de ceasornic.



15. Ridicați și scoateți procesorul din placa de sistem.



## Instalarea procesorului

1. Introduceți procesorul în soclul său. Asigurați-vă că procesorul este așezat corect.
2. Strângeți dispozitivul de blocare cu camă în sensul acelor de ceasornic.
3. Instalați *placa de sistem*
4. Instalați *ansamblul afișajului*.
5. Instalați *zona de sprijin pentru mâini*.
6. Instalați *placa WWAN*.
7. Instalați *tastatura*.
8. Instalați *hard diskul*.
9. Instalați *unitatea optică*.
10. Instalați *placa WLAN*.
11. Instalați *memoria*.
12. Instalați *panoul de acces*.
13. Instalați *cardul de memorie*.
14. Instalați *bateria*.
15. Urmați procedurile din secțiunea *După efectuarea lucrărilor în interiorul computerului*.

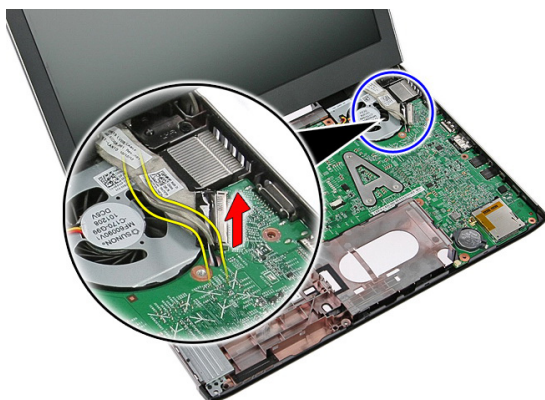
# Ansamblul afișajului

## Scoaterea ansamblului afișajului

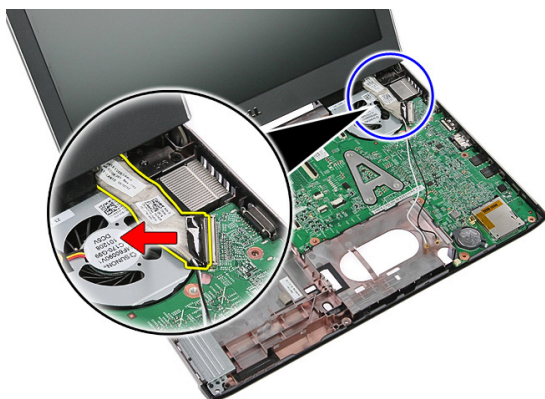
1. Urmăți procedurile din *Înainte de a efectua lucrări în interiorul computerului*.
2. Scoateți *bateria*.
3. Scoateți *cardul de memorie*.
4. Scoateți *panoul de acces*.
5. Scoateți *placa WLAN*.
6. Scoateți *hard diskul*.
7. Scoateți *tastatura*.
8. Scoateți *placa WWAN*.
9. Scoateți *zona de sprijin pentru mâini*.
10. Deconectați cablurile antenelor de la canalul de ghidare.



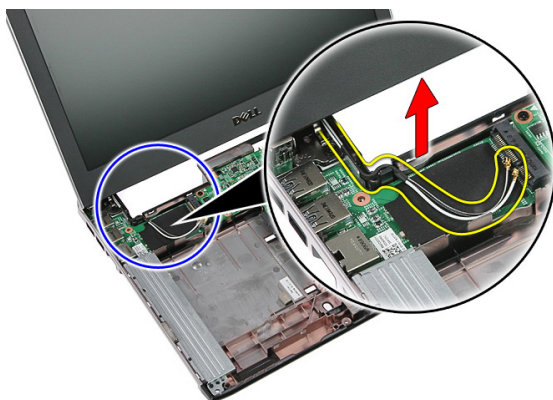
11. Scoateți cablurile antenelor din orificiul de ghidare.



12. Deconectați cablul afișajului de la placa de sistem.

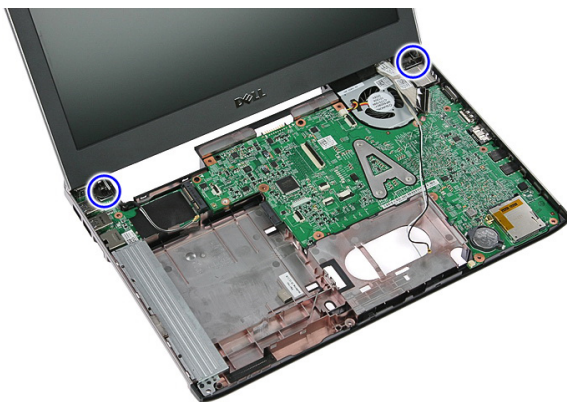


13. Eliberați cablurile WWAN din canalul de ghidare.





14. Scoateți șuruburile care fixează ansamblul afișajului pe computer.



15. Ridicați ansamblul afișajului vertical din computer, apoi spre partea frontală și scoateți-l.



## Instalarea ansamblului afișajului

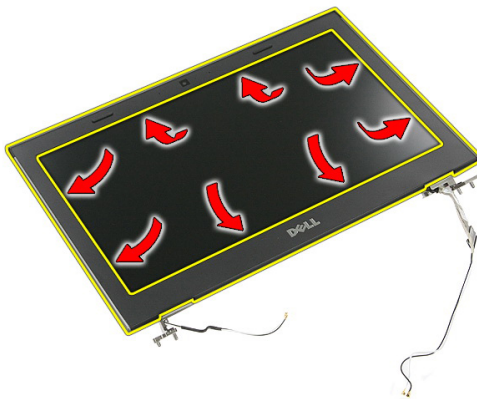
1. Atașați ansamblul afișajului la baza computerului.
2. Strângeți șuruburile pentru a fixa ansamblul afișajului.
3. Fixați cablurile antenelor în canalele de ghidare.
4. Conectați cablul afișajului la placa de sistem.
5. Conectați cablurile antenelor la soluțiile wireless instalate.
6. Instalați *zona de sprijin pentru mâini*.
7. Instalați *placa WWAN*.
8. Instalați *tastatura*.

9. Instalați *hard diskul*.
10. Instalați *placa WLAN*.
11. Instalați *panoul de acces*.
12. Instalați *cardul de memorie*.
13. Instalați *bateria*.
14. Urmați procedurile din secțiunea *După efectuarea lucrărilor în interiorul computerului*.

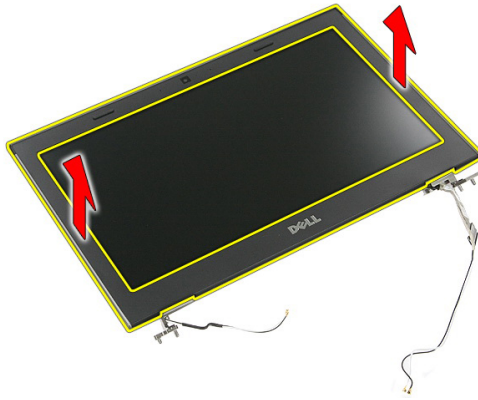
# Cadrul afișajului

## Scoaterea cadrului afișajului

1. Urmați procedurile din *Înainte de a efectua lucrări în interiorul computerului*.
2. Scoateți *bateria*.
3. Scoateți *cardul de memorie*.
4. Scoateți *panoul de acces*.
5. Scoateți *placa WLAN*.
6. Scoateți *hard diskul*.
7. Scoateți *tastatura*.
8. Scoateți *placa WWAN*.
9. Scoateți *zona de sprijin pentru mâini*.
10. Scoateți *ansamblul afișajului*.
11. Utilizând o lamelă din plastic, desprindeți partea inferioară a cadrului afișajului pentru a-l elibera din ansamblul afișajului.



12. Ridicați și scoateți cadrul afișajului din ansamblul afișajului.



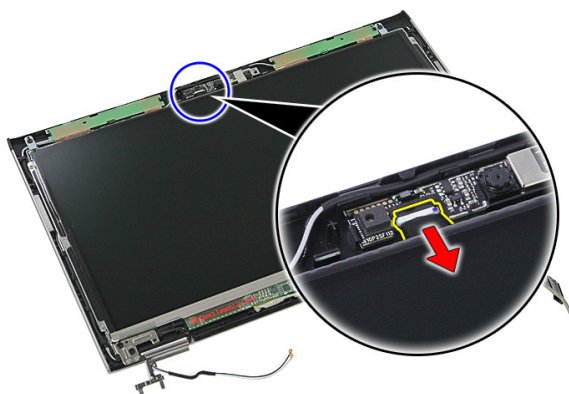
## Instalarea cadrului afișajului

1. Așezați cadrul afișajului pe computer.
2. Începând cu marginea inferioară, apăsați în jos pe cadrul afișajului pentru a cupla lamelele.
3. Continuați de-a lungul părților laterale și pe marginea superioară.
4. Instalați *zona de sprijin pentru mâini*.
5. Instalați *placa WWAN*.
6. Instalați *tastatura*.
7. Instalați *hard diskul*.
8. Instalați *placa WLAN*.
9. Instalați *panoul de acces*.
10. Instalați *cardul de memorie*.
11. Instalați *bateria*.
12. Urmați procedurile din secțiunea *După efectuarea lucrărilor în interiorul computerului*.

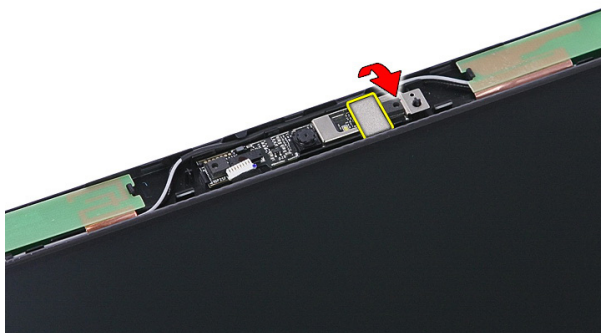
# Camera

## Scoaterea camerei

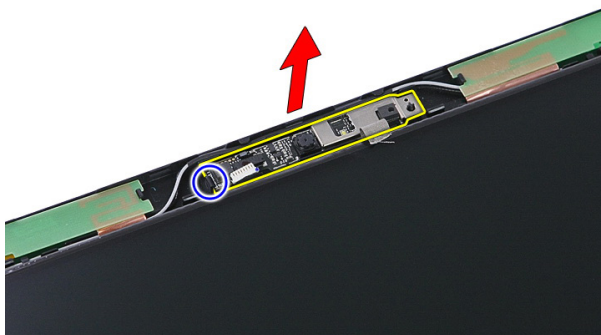
1. Urmăți procedurile din *Înainte de a efectua lucrări în interiorul computerului.*
2. Scoateți *bateria.*
3. Scoateți *cardul de memorie.*
4. Scoateți *panoul de acces.*
5. Scoateți *placa WLAN.*
6. Scoateți *hard diskul.*
7. Scoateți *tastatura.*
8. Scoateți *placa WWAN.*
9. Scoateți *zona de sprijin pentru mâini.*
10. Scoateți *ansamblul afișajului.*
11. Scoateți *cadrul afișajului*
12. Deconectați cablul camerei.



13. Dezlipiți banda care fixează camera.



14. Desprindeți dispozitivul de blocare; apoi ridicați camera.



## Instalarea camerei

1. Instalați camera afișajului și conectați cablul camerei.
2. Lipiți din nou banda care fixează camera afișajului.
3. Instalați *cadrul afișajului*.
4. Instalați *ansamblul afișajului*.
5. Instalați *zona de sprijin pentru mâini*.
6. Instalați *placa WWAN*.
7. Instalați *tastatura*.
8. Instalați *hard diskul*.
9. Instalați *placa WLAN*.
10. Instalați *panoul de acces*.

11. Instalați *cardul de memorie*.
12. Instalați *bateria*.
13. Urmați procedurile din secțiunea *După efectuarea lucrărilor în interiorul computerului*.

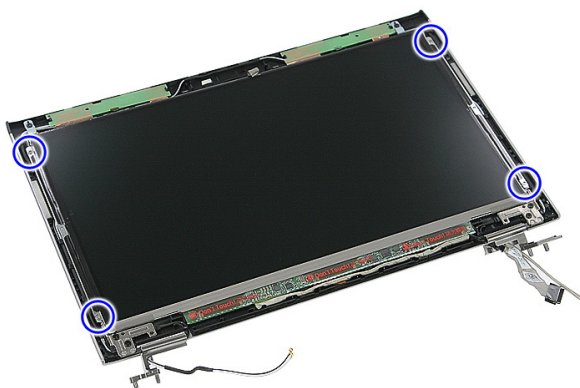




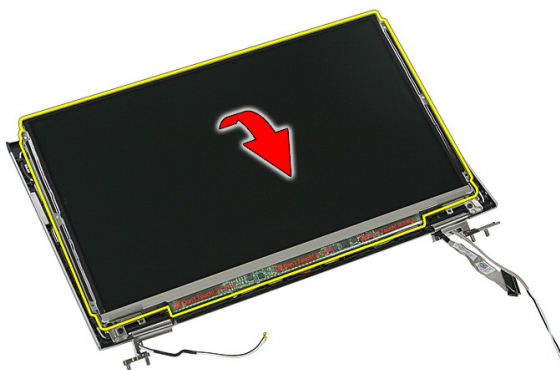
# Panoul afișajului

## Scoaterea panoului afișajului

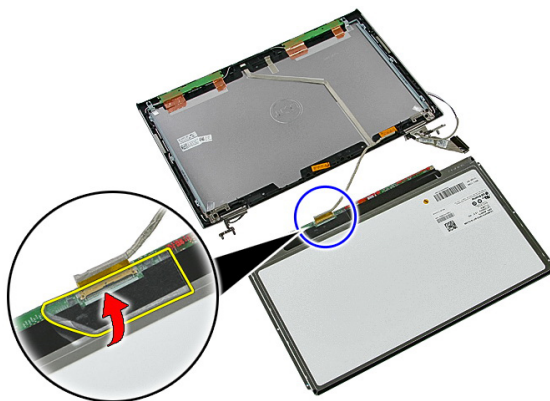
1. Urmăți procedurile din *Înainte de a efectua lucrări în interiorul computerului.*
2. Scoateți *bateria.*
3. Scoateți *cardul de memorie.*
4. Scoateți *panoul de acces.*
5. Scoateți *placa WLAN.*
6. Scoateți *hard diskul.*
7. Scoateți *tastatura.*
8. Scoateți *placa WWAN.*
9. Scoateți *zona de sprijin pentru mâini.*
10. Scoateți *ansamblul afișajului.*
11. Scoateți *cadrul afișajului.*
12. Scoateți șuruburile care fixează panoul afișajului pe ansamblul afișajului.



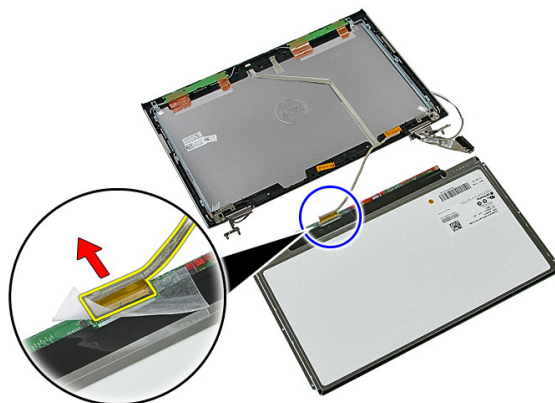
13. Ridicați panoul afișajului din ansamblul afișajului.



14. Scoateți banda care fixează cablul afișajului pe panoul afișajului.



15. Deconectați cablul panoului afișajului de la conectorul de pe panou.



## Instalarea panoului afișajului

1. Instalați cablul afișajului pe panoul afișajului.
2. Remontați banda pentru a fixa cablul afișajului pe panoul afișajului.
3. Instalați șuruburile care fixează panoul afișajului pe ansamblul afișajului.
4. Instalați *cadrul afișajului*.
5. Instalați *ansamblul afișajului*.
6. Instalați *zona de sprijin pentru mâini*.
7. Instalați *placa WWAN*.
8. Instalați *tastatura*.
9. Instalați *hard diskul*.
10. Instalați *placa WLAN*.
11. Instalați *panoul de acces*.
12. Instalați *cardul de memorie*.
13. Instalați *bateria*.
14. Urmați procedurile din secțiunea *După efectuarea lucrărilor în interiorul computerului*.



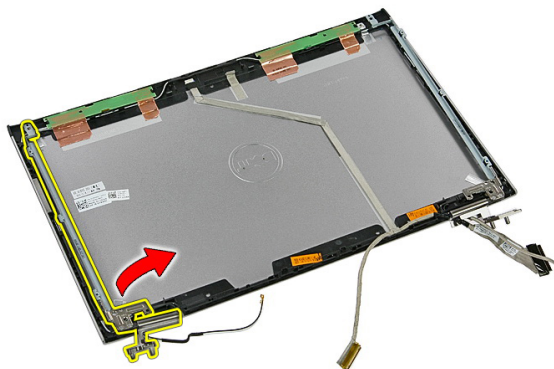
## Suporturile și balamalele afișajului

### Scoaterea suporturilor și a balamalelor afișajului

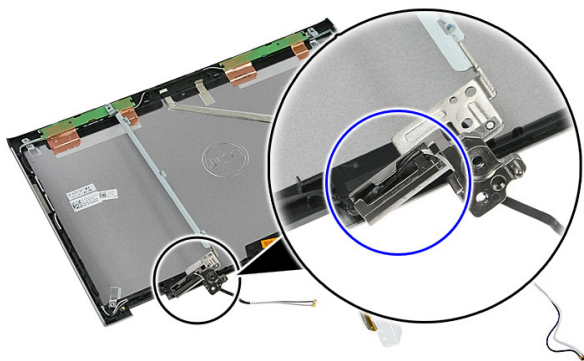
1. Urmăți procedurile din *Înainte de a efectua lucrări în interiorul computerului*.
2. Scoateți *bateria*.
3. Scoateți *cardul de memorie*.
4. Scoateți *panoul de acces*.
5. Scoateți *placa WLAN*.
6. Scoateți *hard diskul*.
7. Scoateți *tastatura*.
8. Scoateți *placa WWAN*.
9. Scoateți *zona de sprijin pentru mâini*.
10. Scoateți *ansamblul afișajului*.
11. Scoateți *cadrul afișajului*.
12. Scoateți *panoul afișajului*.
13. Scoateți șuruburile care fixează suporturile și balamalele afișajului pe ansamblul afișajului.



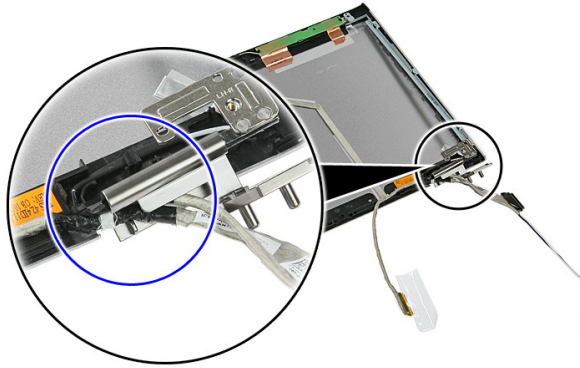
14. Întoarceți invers suportul și balamaua afișajului din stânga.



15. Eliberați cablurile din balamaua din stânga; apoi scoateți suportul și balamaua afișajului din stânga.



16. Eliberați cablurile din balamaua din dreapta; apoi scoateți suportul și balamaua afișajului din dreapta.



## Instalarea suporturilor și a balamalelor afișajului

1. Instalați suporturile și balamalele afișajului.
2. Strângeți șuruburile pentru a fixa suporturile și balamalele afișajului pe ansamblul afișajului.
3. Ghidați cablurile în balamalele din dreapta și din stânga.
4. Instalați *panoul afișajului*.
5. Instalați *cadrul afișajului*.
6. Instalați *ansamblul afișajului*.
7. Instalați *zona de sprijin pentru mâini*.
8. Instalați *placa WWAN*.
9. Instalați *tastatura*.
10. Instalați *hard diskul*.
11. Instalați *placa WLAN*.
12. Instalați *panoul de acces*.
13. Instalați *cardul de memorie*.
14. Instalați *bateria*.
15. Urmați procedurile din secțiunea *După efectuarea lucrărilor în interiorul computerului*.

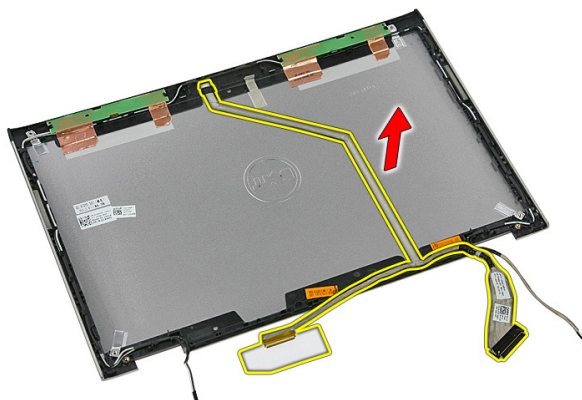




# Cablul afișajului

## Scoaterea cablului afișajului

1. Urmăți procedurile din *Înainte de a efectua lucrări în interiorul computerului.*
2. Scoateți *bateria.*
3. Scoateți *cardul de memorie.*
4. Scoateți *panoul de acces.*
5. Scoateți *placa WLAN.*
6. Scoateți *hard diskul.*
7. Scoateți *tastatura.*
8. Scoateți *placa WWAN.*
9. Scoateți *zona de sprijin pentru mâini.*
10. Scoateți *ansamblul afișajului.*
11. Scoateți *cadrul afișajului.*
12. Scoateți *panoul afișajului.*
13. Scoateți *suporturile și balamalele afișajului.*
14. Desprindeți cablul afișajului de pe banda adezivă care îl fixează pe capacul afișajului și scoateți-l din ansamblul afișajului.



## Instalarea cablului afișajului

1. Instalați cablul afișajului fixându-l pe capacul afișajului.
2. Instalați *suporturile și balamalele afișajului*.
3. Instalați *panoul afișajului*.
4. Instalați *camera afișajului*.
5. Instalați *cadrul afișajului*.
6. Instalați *ansamblul afișajului*.
7. Instalați *zona de sprijin pentru mâini*.
8. Instalați *placa WWAN*.
9. Instalați *tastatura*.
10. Instalați *hard diskul*.
11. Instalați *placa WLAN*.
12. Instalați *panoul de acces*.
13. Instalați *cardul de memorie*.
14. Instalați *bateria*.
15. Urmați procedurile din secțiunea *După efectuarea lucrărilor în interiorul computerului*.

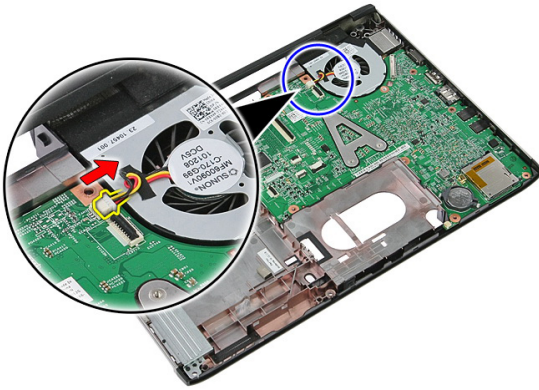
# Placa de sistem

## Scoaterea plăcii de sistem

1. Urmăți procedurile din *Înainte de a efectua lucrări în interiorul computerului*.
2. Scoateți *bateria*.
3. Scoateți *cardul de memorie*.
4. Scoateți *panoul de acces*.
5. Scoateți *memoria*.
6. Scoateți *placa WLAN*.
7. Scoateți *unitatea optică*.
8. Scoateți *hard diskul*.
9. Scoateți *tastatura*.
10. Scoateți *placa WWAN*.
11. Scoateți *zona de sprijin pentru mâini*.
12. Scoateți *ansamblul afișajului*.
13. Slăbiți șuruburile care fixează radiatorul pe placa de sistem.



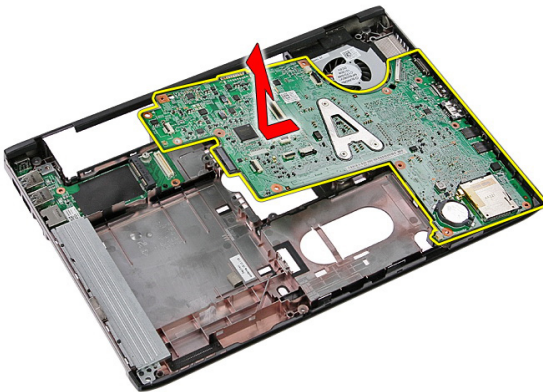
14. Deconectați cablul ventilatorului care fixează radiatorul pe placa de sistem.



15. Scoateți șuruburile care fixează placa de sistem pe computer.



16. Ridicați și scoateți placa de sistem din computer.



## Instalarea plăcii de sistem

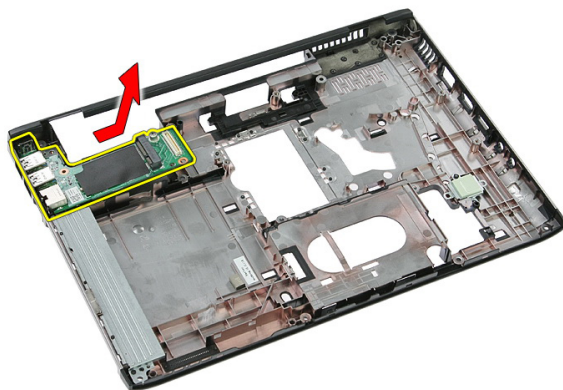
1. Aliniați placa de sistem la conectorii de port de pe partea din spate a carcasei și așezați placa de sistem în computer.
2. Strângeți șuruburile pentru a fixa placa de sistem în poziție.
3. Remontați cablul ventilatorului.
4. Strângeți șuruburile pentru a fixa radiatorul pe placa de sistem.
5. Instalați *ansamblul afișajului*.
6. Instalați *zona de sprijin pentru mâini*.
7. Instalați *placa WWAN*.
8. Instalați *tastatura*.
9. Instalați *hard diskul*.
10. Instalați *unitatea optică*.
11. Instalați *placa WLAN*.
12. Instalați *memoria*.
13. Instalați *panoul de acces*.
14. Instalați *cardul de memorie*.
15. Instalați *bateria*.
16. Urmați procedurile din secțiunea *După efectuarea lucrărilor în interiorul computerului*.



# Placă Intrare/Ieșire

## Scoaterea plăcii de intrare/ieșire (I/O)

1. Urmăți procedurile din *Înainte de a efectua lucrări în interiorul computerului*.
2. Scoateți *bateria*.
3. Scoateți *cardul de memorie*.
4. Scoateți *panoul de acces*.
5. Scoateți *placa WLAN*.
6. Scoateți *unitatea optică*.
7. Scoateți *hard diskul*.
8. Scoateți *tastatura*.
9. Scoateți *placa WWAN*.
10. Scoateți *zona de sprijin pentru mâini*.
11. Scoateți *ansamblul afișajului*.
12. Scoateți *placa de sistem*.
13. Ridicați placa I/O la un anumit unghi și scoateți-o din computer.



## Instalarea plăcii de intrare/ieșire

1. Instalați placa de intrare/ieșire în slot.
2. Instalați *placa de sistem*.
3. Instalați *ansamblul afișajului*.
4. Instalați *zona de sprijin pentru mâini*.
5. Instalați *placa WWAN*.
6. Instalați *tastatura*.
7. Instalați *hard diskul*.
8. Instalați *unitatea optică*.
9. Instalați *placa WLAN*.
10. Instalați *memoria*.
11. Instalați *panoul de acces*.
12. Instalați *cardul de memorie*.
13. Instalați *bateria*.
14. Urmați procedurile din secțiunea *După efectuarea lucrărilor în interiorul computerului*.



# Configurarea sistemului

## Prezentarea generală a configurării sistemului

Configurarea sistemului vă permite:

- să modificați informațiile de configurare a sistemului după ce adăugați, schimbați sau scoateți orice componente hardware din computerul dvs.;
- să setați sau să modificați o opțiune selectabilă de către utilizator, cum ar fi parola de utilizator;
- să citiți valoarea curentă a memoriei sau să setați tipul de hard disk instalat.

Înainte de a utiliza meniul de configurare a sistemului, se recomandă să notați informațiile din ecranul de configurare a sistemului pentru referințe ulterioare.



**AVERTIZARE:** Dacă nu sunteți expert în utilizarea computerului, nu modificați setările acestui program. Anumite modificări pot duce la funcționarea incorectă a computerului.

## Accesarea configurării sistemului

1. Porniți (sau reporniți) computerul.
2. După afișarea siglei albastre DELL, trebuie să așteptați afișarea solicitării de a apăsa pe tasta F2.
3. Apăsați pe tasta <F2> imediat ce solicitarea de a apăsa pe tasta F2 este afișată pe ecran.



**NOTIFICARE:** Afișarea solicitării de a apăsa pe tasta F2 indică faptul că s-a inițializat tastatura. Această solicitare poate să apară foarte repede, de aceea trebuie să o urmăriți pe afișaj și apoi să apăsați pe <F2> . Dacă apăsați pe <F2> înainte de solicitare, tastarea se va pierde.

4. Dacă așteptați prea mult și apare deja sigla sistemului de operare, continuați să așteptați până când este afișat desktopul Microsoft Windows. Apoi opriți computerul și încercați din nou.

# Ecranele de configurare a sistemului

**Menu (Meniu)** – apare în partea superioară a ferestrei System Setup (Configurare sistem). Acest câmp oferă un meniu pentru a accesa opțiunile din System Setup (Configurare sistem). Apăsați pe tastele < săgeată la stânga > și < săgeată la dreapta > pentru a naviga. Atunci când o opțiune din **Menu (Meniu)** este evidențiată, ecranul **Options List (Listă opțiuni)** listează opțiunile care definesc componentele hardware instalate pe computer.

**Options List (Listă opțiuni)** – apare în partea stângă a ferestrei System Setup (Configurare sistem). Acest câmp prezintă caracteristicile care definesc configurația computerului, inclusiv componentele hardware instalate, caracteristicile de reducere a consumului de energie și de securitate. Defilați în sus și în jos în listă cu tastele săgeată în sus și săgeată în jos. Atunci când o opțiune este evidențiată, ecranul **Options Field (Câmp opțiuni)** afișează setările curente și disponibile ale opțiunii respective.

**Options Field (Câmp opțiuni)** — apare în partea dreaptă a ferestrei **Options List (Listă opțiuni)** și conține informații despre fiecare opțiune listată în ecranul **Options List (Listă opțiuni)**. În acest câmp puteți vizualiza informații despre computer și puteți modifica setările curente. Apăsați pe < Enter > pentru a modifica setările curente. Apăsați pe < ESC > pentru a reveni la ecranul **Options List (Listă opțiuni)**.



**NOTIFICARE:** Nu toate setările listate în ecranul Options Field (Câmp opțiuni) pot fi modificate.

**Help (Ajutor)** — apare în partea dreaptă a ferestrei System Setup (Configurare sistem) și conține informații de ajutor despre opțiunea selectată în ecranul **Options List (Listă opțiuni)**.

**Key Functions (Funcții taste)** — apare sub ecranul **Options Field (Câmp opțiuni)** și listează tastele și funcțiile acestora în cadrul câmpului activ de configurare a sistemului.

Utilizați tastele următoare pentru a naviga prin ecranele de configurare a sistemului:

Combinatie de taste	Actiune
< F2 >	Afișează informații despre orice element selectat în meniul System Setup (Configurare sistem).
< Esc >	Ieșiți din vizualizarea curentă sau comutați vizualizarea curentă la pagina <b>Exit (Ieșire)</b> din meniul System Setup (Configurare sistem).
< Săgeată în sus > sau < Săgeată în jos >	Selectați un element de afișat.
< Săgeată la stânga > sau < Săgeată la dreapta >	Selectați un meniu de afișat.
- sau +	Modificați valoarea existentă a elementului.
< Enter >	Selectați submeniul sau executați o comandă.
< F9 >	Încărcați setările implicite de configurare.
< F10 >	Salvați configurația curentă și ieșiți din meniul System Setup (Configurare sistem).

## Opțiunile de configurare a sistemului

### Principal

<b>Informații despre sistem</b>	Afișează numărul de model al computerului.
Data sistem	Resetează data calendarului intern al computerului.
Oră sistem	Resetează ora ceasului intern al computerului.
Versiune BIOS	Afișează versiunea sistemului BIOS.
Nume produs	Afișează numele de produs și numărul de model.
Etichetă de service	Afișează eticheta de service a computerului.

Etichetă activ Afişează eticheta de activ a computerului (dacă este disponibilă).

### **Informații despre procesor**

Tip procesor Afişează tipul procesorului.  
Viteză procesor Afişează viteza procesorului.  
ID procesor Afişează ID-ul procesorului.  
Dimensiune memorie cache de nivel 1 Afişează dimensiunea memoriei cache de nivel 1 a procesorului.  
Dimensiune memorie cache de nivel 2 Afişează dimensiunea memoriei cache de nivel 2 a procesorului.  
Dimensiune memorie cache de nivel 3 Afişează dimensiunea memoriei cache de nivel 3 a procesorului

### **Informații despre memorie**

Memorie extinsă Afişează memoria instalată pe computer.  
Memorie de sistem Afişează memoria integrată în computer.  
Viteză memorie Afişează viteza memoriei.

### **Informații despre dispozitiv**

Hard disk fix Afişează numărul de model și capacitatea hard diskului.  
Unitate optică SATA Afişează numărul de model și capacitatea unității optice.  
Dispozitiv eSATA Afişează informații despre dispozitivul eSATA instalat.  
Tip adaptor de c.a. Afişează tipul adaptorului de c.a.

## **Complex**

Intel SpeedStep	Activați sau dezactivați caracteristica Intel SpeedStep.	Setare implicită: Activat
Virtualizare	Activați sau dezactivați caracteristica de virtualizare Intel.	Setare implicită: Activat

Placă de rețea integrată	Activați sau dezactivați alimentarea plăcii de rețea integrate.	Setare implicită: Activat
Emulare USB	Activați sau dezactivați caracteristica de emulare USB	Setare implicită: Activat
USB Powershare	Permite computerului să încarce dispozitive externe utilizând energia stocată a bateriei sistemului prin portul USB PowerShare, chiar și în timp ce computerul este oprit.	Setare implicită: Activat
Asistență la reactivarea prin USB	Permite dispozitivelor USB să reactiveze computerul din starea de veghe. Această caracteristică este activată numai atunci când este conectat adaptorul de c.a.	Setare implicită: Dezactivat
Funcționare SATA	Modificați modul controlerului SATA la ATA sau AHCI.	Setare implicită: AHCI
Avertismente pentru adaptor	Activează sau dezactivează avertismentele adaptorului.	Setare implicită: Activat
Comportament tastă funcțională	Specifică comportamentul tastei funcționale <Fn> .	Setare implicită: Mai întâi tasta funcțională
Comportament încărcător	Specifică dacă bateria computerului se va încărca atunci când este conectată la o sursă de alimentare de c.a.	Setare implicită: Activat
Diverse dispozitive	Aceste câmpuri vă permit să activați și să dezactivați diverse dispozitive încorporate.	

## Securitate

Setare etichetă de service	Acest câmp afișează eticheta de service a sistemului. Dacă eticheta de service nu este deja setată, se poate utiliza acest câmp pentru a o introduce.
Setare parolă supraveghetor	Vă permite să modificați sau să ștergeți parola de administrator.
Setare parolă hard disk	Vă permite să setați o parolă pe hard diskul intern al computerului (HDD).
Ocolire parolă	Vă permite să ocoliți solicitarea parolei de sistem și a parolei pentru hard diskul intern la repornirea/reluarea funcționării sistemului din starea de hibernare.
Computrace	Activați sau dezactivați caracteristica Computrace pe computer.

## Pornire sistem





Ordinea priorității la pornirea sistemului	Specifică ordinea diverselor dispozitive de pe care computerul pornește sistemul.
Hard diskuri	Specificați hard diskul de pe care computerul poate porni sistemul.
Dispozitiv de stocare USB	Specificați dispozitivul de stocare USB de pe care computerul poate porni sistemul.
Unități CD/DVD ROM	Specificați unitatea CD/DVD de pe care computerul poate porni sistemul.
eSATA	Specificați dispozitivul eSATA de pe care computerul poate porni sistemul.
Rețea	Specificați dispozitivul de rețea de pe care computerul poate porni sistemul.

## Ieșire

Această secțiune vă permite să salvați, să renunțați și să încărcați setările implicite înainte de a ieși din configurarea sistemului.

# Diagnosticare

## Indicatoarele luminoase de stare a dispozitivului

-  Se aprinde când porniți computerul și clipește când computerul se află într-un mod de gestionare a alimentării.
-  Se aprinde când computerul citește sau scrie date.
-  Se aprinde continuu sau clipește pentru a indica starea de încărcare a bateriei.
-  Se aprinde când rețeaua wireless este activată.

## Indicatoarele luminoase de stare a bateriei

În cazul în care computerul este conectat la o priză electrică, indicatorul luminos al bateriei se comportă în felul următor:

- **Lumină portocalie și lumină albă intermitente alternativ** — La laptop este atașat un adaptor de c.a. non-Dell neautenticat sau neacceptat.
- **Lumină portocalie intermitentă alternativ cu lumină albă constantă** — Eroare temporară a bateriei cu prezența adaptorului de c.a.
- **Lumină portocalie intermitentă constant** — Eroare fatală a bateriei cu prezența adaptorului de c.a.
- **Lumină stinsă** — Baterie în modul de încărcare completă cu prezența adaptorului de c.a.
- **Lumină albă aprinsă** — Baterie în modul de încărcare cu prezența adaptorului de c.a.

## Coduri sonore de diagnosticare

Următorul tabel afișează codurile sonore posibile care pot fi emise de computer când acesta nu reușește să finalizeze o testare automată la punerea sub tensiune.

<b>Semnal sonor</b>	<b>Cauză posibilă</b>	<b>Pași pentru depanare</b>
1	Suma de verificare pentru BIOS ROM este în curs sau nu a reușit.	Eroare placă de sistem, cuprinde eroare de BIOS sau de memorie ROM
2	Nu s-a detectat memoria RAM	Nu s-a detectat memoria RAM
3	<ul style="list-style-type: none"> <li>• Eroare chipset (chipset cu punte principală și secundară, eroare DMA/IMR/cronometru)</li> <li>• Eroare test ceas pentru ora locală</li> <li>• Eroare la poarta A20</li> <li>• Eroare chip I/O superior</li> <li>• Eroare test pentru controlerul tastaturii</li> </ul>	Eroare placă de sistem
4	Eroare citire/scriere memorie RAM	Eroare de memorie
5	Eroare alimentare ceas în timp real	Eroare baterie CMOS
6	Eroare test BIOS video	Eroare placă video
7	Eroare procesor	Eroare procesor
8	Afișaj	Eroare afișaj



# Specificații



**NOTIFICARE:** Ofertele pot diferi în funcție de regiune. Specificațiile următoare sunt exclusiv cele a căror livrare împreună cu computerul este stipulată de lege. Pentru informații suplimentare despre configurația computerului dvs., faceți clic pe **Start** → **Ajutor și asistență** și selectați opțiunea de vizualizare a informațiilor despre computerul dvs.

---

## Informații despre sistem

---

### Chipset:

Vostro 3350/3450/3550/3750

Intel HM67

Vostro 3555

AMD A70M

### Procesor:

Vostro 3350/3450/3550/3750

- Intel Core seria i3/i5
- Intel Core i7 (quad-core numai pentru Vostro 3750)

Vostro 3555

- AMD dual-core
- AMD quad-core

---

## Memorie

---

Conector de memorie

două sloturi SODIMM

Capacitate memorie

1, 2 și 4 GO

Tip memorie

SDRAM DDR3 la 1.333 MHz

Memorie minimă

2 GO

Memorie maximă

8 GO



**NOTIFICARE:** Numai sistemele de operare pe 64 de biți pot detecta capacitățile de memorie de peste 4 GO.

---

## Video

---

Tip placă video	<ul style="list-style-type: none"><li>• integrată pe placa de sistem</li><li>• placă video separată</li></ul>
Controler și memorie video	
UMA:	
Vostro 3350/3450/3550/3750	Accelerator grafic media de înaltă definiție Intel
Vostro 3555	AMD seria Radeon HD — memorie partajată de până la 256/512 MO
Separată:	
Vostro 3350	GDDR5 AMD Radeon HD6490 - 512 MO
Vostro 3450/3550	AMD Radeon HD6630 - memorie VRAM de 1 GO
Vostro 3750	NVIDIA GeForce GT 525M - 1 GO

---

## Comunicații

---

Adaptor de rețea	LAN Ethernet 10/100/1000 Mbps
Wireless	rețea locală wireless (WLAN) și rețea de arie largă wireless (WWAN) interne

---

## Porturi și conectori

---

Audio	un conector pentru microfon și un conector pentru căști stereo/boxe externe
Video	
Vostro 3350/3450/3550/3555/3750	un conector HDMI cu 19 pini și un conector VGA cu 15 pini
Adaptor de rețea	un conector RJ-45
USB	
Vostro 3350	doi conectori compatibili USB 3.0 și un conector compatibil eSATA/USB 2.0

---

**Porturi și conectori**

---

Vostro 3450	doi conectori compatibili USB 3.0, un conector compatibil USB 2.0 și un conector compatibil eSATA/USB 2.0
Vostro 3550	doi conectori compatibili USB 3.0, un conector compatibil USB 2.0 și un conector compatibil eSATA/USB 2.0
Vostro 3555	trei conectori compatibili USB 3.0 și un conector compatibil eSATA/USB 2.0
Vostro 3750	doi conectori compatibili USB 3.0, un conector compatibil USB 2.0 și un conector compatibil eSATA/USB 2.0
Cititor de carduri de memorie cititor de amprente	un cititor de carduri de memorie 8-în-1 unul

---

**Tastatură**

---

## Număr de taste

Vostro 3350/3450/3550/3555	Statele Unite: 86 de taste, Marea Britanie: 87 de taste, Brazilia: 87 de taste și Japonia: 90 de taste
Vostro 3750	Statele Unite ale Americii: 101 taste Marea Britanie: 102 taste Brazilia: 104 taste Japonia: 105 taste
Disponere	QWERTY/AZERTY/Kanji

---

**Touchpad**

---

## Suprafață activă:

## Vostro 3350/3450/3550/3555

Axa X	80 mm
Axa Y	40,70 mm

## Vostro 3750

Axa X	95 mm
Axa Y	52 mm

---

**Afișaj**

---

Vostro 3350

---

## Afișaj

---

Tip	afișaj cu diode emițătoare de lumină albă (WLED)
Dimensiune	întă definiție (HD) de 13,3 inchi
Suprafață activă (X/Y)	293,42 x 164,97 mm
Dimensiuni:	
Înălțime	189 mm (7,44 inchi)
Lățime	314 mm (12,36 inchi)
Diagonală	337,82 mm (13,30 inchi)
Rezoluție maximă	1.366 x 768 pixeli la 263.000 de culori
Luminozitate maximă	200 de niți
Unghi de funcționare	între 0 (închis) și 135 °
Rată de reîmprospătare	60 Hz
Unghiuri de vizualizare minime:	
Pe orizontală	+/- 40 °
Pe verticală	+10 °/-30 °
Distanță între puncte	0,2148 mm

### Vostro 3450

Tip	afișaj WLED
Dimensiune	HD de 14 inchi
Suprafață activă (X/Y)	309,40 x 173,95 mm
Dimensiuni:	
Înălțime	192,50 mm (7,58 inchi)
Lățime	324 mm (12,76 inchi)
Diagonală	355,60 mm (14 inchi)
Rezoluție maximă	1.366 x 768 pixeli la 263.000 de culori
Luminozitate maximă	200 de niți
Unghi de funcționare	între 0 (închis) și 135 °
Rată de reîmprospătare	60 Hz

---

## Afişaj

---

Unghiuri de vizualizare minime:

Pe orizontală	+/- 40 °
Pe verticală	+10 °/-30 °

Distanţă între puncte 0,2265 mm

### Vostro 3550/3555

Tip	afişaj WLED
Dimensiune	HD de 15,6 inchi
Suprafaţă activă (X/Y)	344,23 x 193,54 mm

Dimensiuni:

Înălţime	210 mm (8,26 inchi)
Lăţime	360 mm (14,17 inchi)
Diagonală	396,24 mm (15,60 inchi)

Rezoluţie maximă 1.366 x 768 pixeli la 262.000 de culori

Luminozitate maximă 220 de niţi

Unghi de funcţionare între 0 (închis) şi 135 °

Rată de reîmprospătare 60 Hz

Unghiuri de vizualizare minime:

Pe orizontală	+/- 60 °
Pe verticală	+/- 50 °

Distanţă între puncte 0,252 mm

### Vostro 3750

Tip	afişaj WLED
Dimensiune	HD de 17,3 inchi
Suprafaţă activă (X/Y)	382,08 x 214,92 mm

Dimensiuni:

Înălţime	398,60 mm
Lăţime	233,30 mm

---

**Afişaj**

---

Diagonală	439,42 mm
Rezoluţie maximă	1.600 x 900 pixeli la 262.000 de culori
Luminozitate maximă	200 de niţi
Unghi de funcţionare	între 0 (închis) şi 135 °
Rată de reîmprospătare	60 Hz
Unghiuri de vizualizare minime:	
Pe orizontală	+/- 40 °
Pe verticală	+10 °/-30 °
Distanţă între puncte	0,238 mm

---

**Baterie**

---

Vostro 3350

Tip

- litiu ion „inteligentă” cu 4 celule (2,8 Ah)
- litiu ion „inteligentă” cu 8 celule (2,8 Ah)

Dimensiuni:

Adâncime

Cu 4 celule — 43,45 mm (1,71 inchi)

Cu 8 celule — 43,45 mm (1,71 inchi)

Înălţime

Cu 4 celule — 19,10 mm (0,75 inchi)

Cu 8 celule — 42,36 mm (1,67 inchi)

Lăţime

Cu 4 celule — 199,10 mm (7,84 inchi)

Cu 8 celule — 270 mm (10,63 inchi)

Greutate

Cu 4 celule — 230 g (0,51 lb)

---

**Baterie**

---

	Cu 8 celule — 446 g (0,98 lb)
Tensiune	14,8 V c.c.
Vostro 3450/3550/3555	
Tip	<ul style="list-style-type: none"><li>• litiu ion „inteligentă” cu 6 celule (2,2 Ah)</li><li>• litiu ion „inteligentă” cu 9 celule (2,8 Ah)</li></ul>
Dimensiuni:	
Adâncime	Cu 6/9 celule — 57,80 mm (2,27 inchi)
Înălțime	Cu 6 celule — 20,80 mm (0,81 inchi)
	Cu 9 celule — 40,15 mm (1,58 inchi)
Lățime	Cu 6/9 celule — 255,60 mm (10,06 inchi)
Greutate	
	Cu 6 celule — 340 g (0,75 lb)
	Cu 9 celule — 504,50 g (1,11 lb)
Tensiune	11,1 V c.c.
Vostro 3750	
Tip	<ul style="list-style-type: none"><li>• litiu ion „inteligentă” cu 6 celule (2,6 Ah)</li><li>• litiu ion „inteligentă” cu 9 celule (2,8 Ah)</li></ul>
Dimensiuni:	
Adâncime	Cu 6 celule — 57,80 mm (2,27 inchi)
	Cu 9 celule — 57,80 mm (2,27 inchi)

---

**Baterie**

---

Înălțime

Cu 6 celule — 20,80 mm (0,82  
inchi)Cu 9 celule — 40,15 mm (1,58  
inchi)

Lățime

Cu 6/9 celule — 255,60 mm  
(10,06 inchi)

Greutate

Cu 6 celule — 340 g (0,75 lb)

Cu 9 celule — 504,50 g (1,11 lb)

Tensiune

11,1 V c.c.

Interval de temperatură:

În stare de funcționare

între 0 și 35 °C (între 32 și 95 °F)

În stare de nefuncționare

între -40 și 65 °C (între -40 și  
149 °F)

Baterie rotundă

litium ion CR2032 de 3 V

---

**Adaptor de c.a.**

---

Tensiune de alimentare

între 100 și 240 V c.a.

Curent de intrare (maxim)

1,5/1,6/1,7/2,3/2,5 A

Frecvență de intrare

între 50 și 60 Hz

Putere la ieșire

65, 90 sau 130 W



**NOTIFICARE:** Adaptorul de alimentare de c.a. de 130 W este disponibil numai pentru Vostro 3750.

Curent de ieșire:

65 W

- 4,34 A (maxim, la impuls de 4 secunde)
- 3,34 A (continuu)

90 W

- 5,62 A (maxim, la impuls de 4 secunde)



---

**Adaptor de c.a.**

---

	• 4,62 A (continuu)
130 W	6,70 A (continuu)
Tensiune de ieșire nominală	19,5 +/- 1 V c.c.
Dimensiuni:	
65 W:	
Înălțime	28,30 mm (1,11 inchi)
Lățime	137,20 mm (5,40 inchi)
Adâncime	57,80 mm (2,27 inchi)
90 W:	
Înălțime	22,60 mm (0,88 inchi)
Lățime	147 mm (5,78 inchi)
Adâncime	70 mm (2,75 inchi)
130 W:	
Înălțime	25,40 mm (1 inch)
Lățime	154,70 mm (6,09 inchi)
Adâncime	76,20 mm (3 inchi)
Interval de temperatură:	
În stare de funcționare	între 0 și 35 °C (între 32 și 95 °F)
În stare de nefuncționare	între -40 și 65 °C (între -40 și 149 °F)

---

**Date fizice**

---

Vostro 3350:	
Înălțime	între 27,30 și 29,80 mm (între 1,07 și 1,17 inchi)
Lățime	329,20 mm (12,96 inchi)
Adâncime	228,50 mm (9 inchi)
Greutate (minimă)	2,04 kg (4,50 lb)
Vostro 3450:	

---

**Date fizice**

---

Înălțime	între 30,60 și 33,20 mm (între 1,20 și 1,31 inchi)
Lățime	343 mm (13,50 inchi)
Adâncime	245,80 mm (9,68 inchi)
Greutate (minimă)	2,28 kg (5,02 lb)

**Vostro 3550/3555:**

Înălțime	între 30,40 și 34,80 mm (între 1,20 și 1,37 inchi)
Lățime	375,40 mm (14,78 inchi)
Adâncime	260,20 mm (10,24 inchi)
Greutate (minimă)	2,47 kg (5,45 lb)

**Vostro 3750:**

Înălțime	între 30,80 și 34,80 mm (între 1,21 și 1,37 inchi)
Lățime	418,40 mm (16,47 inchi)
Adâncime	286,70 mm (11,29 inchi)
Greutate (minimă)	3 kg (6,62 lb)

---

**Specificații de mediu**

---

**Temperatură:**

În stare de funcționare	între 10 și 35 °C (între 50 și 95 °F)
Depozitare	între -40 și 65 °C (între -40 și 149 °F)

**Umiditate relativă (maximă):**

În stare de funcționare	între 10 și 90 % (fără condensare)
Depozitare	între 5 și 95 % (fără condensare)

**Nivel contaminant în suspensie**

G1 sau inferior, așa cum este definit de ISA-S71.04-1985

# Cum se poate contacta Dell

## Cum se poate contacta Dell



**NOTIFICARE:** Dacă nu dispuneți de o conexiune Internet activă, puteți găsi informații de contact pe factura de achiziție, bonul de livrare, foaia de expediție sau catalogul de produse Dell.

Dell oferă mai multe opțiuni de service și asistență online și prin telefon. Disponibilitatea variază în funcție de țară și produs și este posibil ca anumite servicii să nu fie disponibile în zona dvs. Pentru a contacta Dell referitor la probleme de vânzări, asistență tehnică sau servicii pentru clienți:

1. Vizitați **support.dell.com**.
2. Selectați categoria de asistență.
3. Dacă nu sunteți un client din S.U.A., selectați codul de țară în partea de jos a paginii sau selectați **Toate** pentru a vizualiza mai multe opțiuni.
4. Selectați serviciul sau legătura de asistență tehnică adecvată, în funcție de necesitățile dvs.